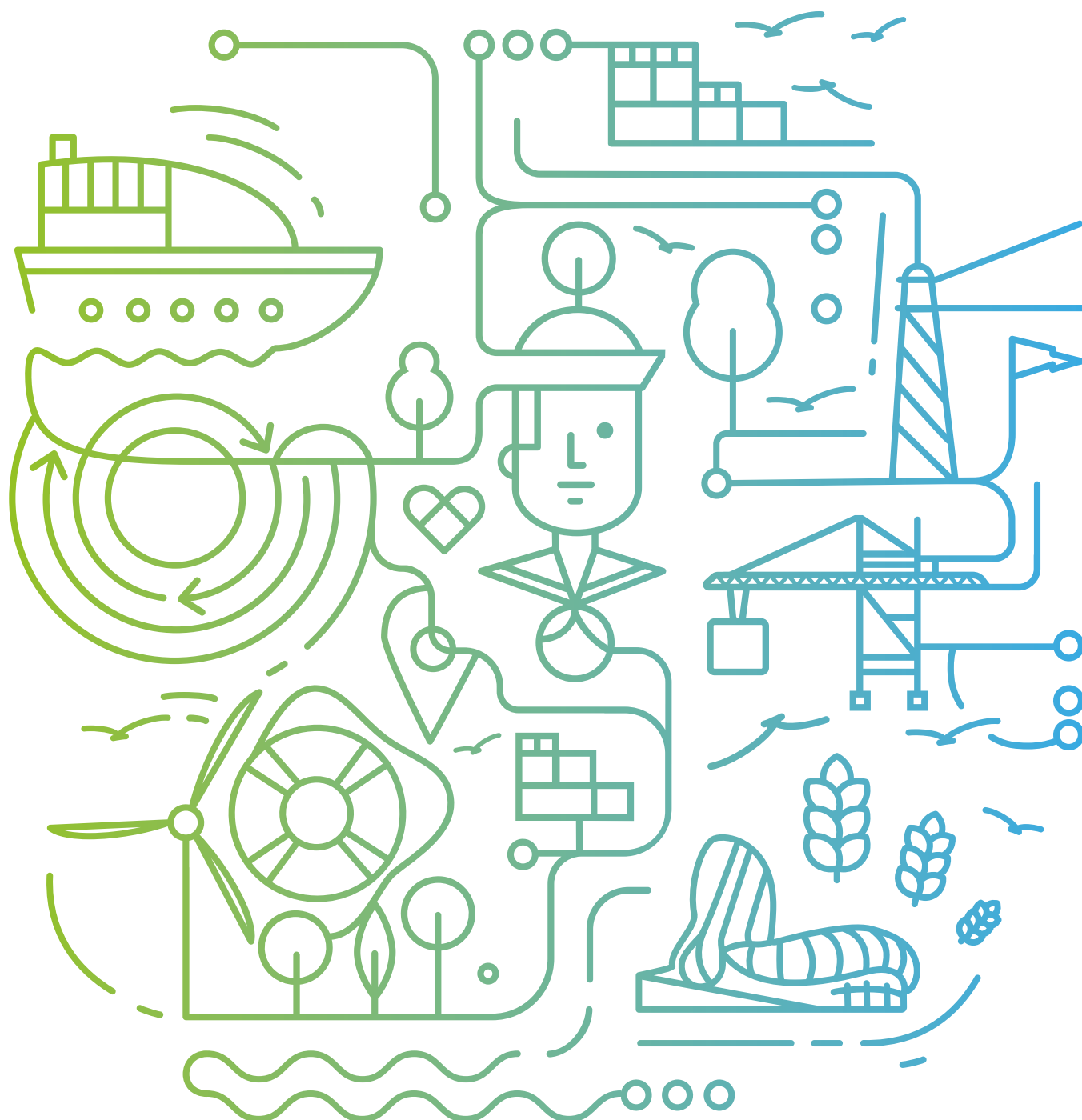


Rapport d'activité

2022



Sommaire



| | | |
|---|-----------|---|
| | 04 | L'année 2022 en 1 coup d'œil |
| Les événements marquants | 06 | |
| | 08 | Transitions de l'économie |
| Aménagement durable et biodiversité | 10 | |
| | 14 | Port entrepreneur |
| Port, solution multimodale | 16 | |
| | 18 | Le port dans la cité |
| Pôle naval, maintenance et travaux industriels | 20 | |
| | 22 | Données techniques et financières 2022 |

PAGES



Crédits photos © GPMB - Anaelb.com - S.Husté - D.Trentacosta - DTGT
LLB photo - CPIE Médoc - Tilt and Pan - Hensoldt - PAT

Conception graphique :  mCOM

www.bordeaux-port.fr

Éditos



Dans les années 60 la jeunesse rêvait d'un été sans fin pour surfer sans limites sur tous les océans. L'innocence de cette époque est bien loin et l'été sans fin pourrait prochainement devenir notre cauchemar. La vague de l'inflation, les ondes des récoltes successives, les déferlantes météorologiques extrêmes, les courants contraires du commerce mondial et des marchés maritimes, autant d'éléments adverses avec lesquels il a fallu compter en 2022.

Cela ne nous a pas empêché de garder notre cap, de poursuivre notre stratégie de reconquête et notre ambition de transition industrielle. Reconquête de nos métiers avec un développement sans précédent de l'activité de nos ateliers et de notre pôle naval, reconquête de notre domaine avec le lancement de grands projets industriels (GH2, Pure Salmon) et d'aménagements urbains (arrière-base sous-marine), reconquête de notre souveraineté énergétique avec le lancement du projet de méthaniseur CVE et celui de centrale solaire au Verdon, reconquête de notre capacité à innover avec de nombreux projets européens et le lancement de notre incubateur Bordeaux Technoport, etc.

Tout cela traduit la force et la pertinence de notre ambition qui est d'accompagner le territoire dans sa transition écologique et industrielle. La signature d'un plan de gestion coordonné sur plus de 1000 ha de zones humides dans le Médoc en est l'élément le plus significatif sur le plan environnemental. Dans le même temps la construction d'un partenariat de territoire avec les collectivités et les acteurs économiques dans un objectif vital de mutation vers une zone industrialo-portuaire bas carbone à l'horizon 2040, marque notre volonté de concilier impact minimum et activité humaine.

Alors tels des surfeurs en attente de la prochaine vague, fixons l'horizon, gardons l'équilibre, travaillons nos appuis, tout en restant modestes face à une onde imprévisible et changeante. Fiers mais toujours insatisfaits du travail accompli, abordons 2023 avec enthousiasme !

Jean-Frédéric LAURENT
Directeur Général du Grand Port Maritime
de Bordeaux



Notre établissement, aujourd'hui en pleine évolution, a vu son activité relancée ces dernières années, autour d'une priorité qui a mobilisé sa gouvernance, mais aussi ses partenaires : relever le défi de la transition écologique et énergétique.

Bordeaux Port a pour cela défini sa feuille de route 2021-2025 avec un projet stratégique particulièrement ambitieux, intégrant l'efficacité énergétique dans les activités portuaires, favorisant le développement d'énergies renouvelables, et développant de nouvelles filières. La signature d'un accord avec GH2 pour l'implantation du plus grand projet de production d'hydrogène renouvelable en Nouvelle-Aquitaine, les avancées pour la construction de l'unité de méthanisation CVE/Port de Bordeaux à Bassens et Ambarès, et la signature de la COT avec EDF Renouvelables pour la centrale photovoltaïque au Verdon illustrent cette dynamique, qui se poursuit également pour redéployer l'activité commerciale sur l'ensemble des terminaux.

Côté réparation navale, la valorisation des infrastructures du port et du savoir-faire de ses équipes permettent à la filière de se structurer, et de poursuivre son développement. Le port offre ainsi des prestations indispensables en termes d'assèchement de navires ou de maintenance, grâce à des emplois à haute valeur ajoutée.

Tourné vers les échanges de demain, le projet stratégique s'attelle aussi à améliorer la multimodalité, et à faire de nos terminaux, comme Bassens, des sites connectés, performants et adaptés aux demandes des armateurs, pour accompagner le développement du fret maritime mais aussi fluvial, lui aussi enjeu incontournable pour l'avenir de notre territoire. Accompagner et soutenir ce port, ainsi que les femmes et les hommes qui y travaillent, est l'objet de mon mandat. Un port dont les 7 terminaux constituent un outil essentiel : un port de la République, ouvert sur le monde et sur sa région, et qui nous montre, vous le verrez dans ce rapport, sa capacité à s'améliorer en continu.

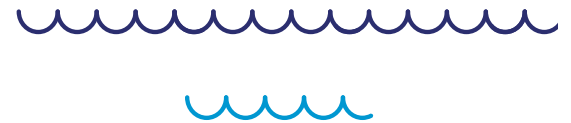
Philippe DORTHE
Président du Grand Port Maritime
de Bordeaux

L'année 2022 en 1 coup d'œil

Point d'entrée vers la métropole et le territoire aquitain, Bordeaux Port offre également un accès au monde entier pour les ressources et la production du grand sud-ouest (**filières du territoire**).

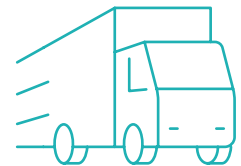
Au service de sa région, il participe activement à la construction d'un avenir décarboné au travers d'investissements en rupture du modèle actuel, encore essentiellement basé sur les tonnages d'hydrocarbures (**filière socles**).

Il fédère les différents acteurs industriels et les collectivités pour attirer des **filières d'avenir** tournées vers les nouvelles énergies et la transition écologique.



TRAFIC GLOBAL
6 549 440
tonnes

SOIT
350 000
CAMIONS EN
MOINS SUR LES
ROUTES



1 647

MOUVEMENTS
DE NAVIRES

43

ESCALES
PAQUEBOTS MARITIMES



164

CROISIÈRES FLUVIALES

**BORDEAUX
PORT**

FILIÈRES DU TERRITOIRE : **801 766** tonnes

FILIÈRES SOCLES : **5 184 658** tonnes

FILIÈRES D'AVENIR : **563 016** tonnes



Port Center

Un port center est un lieu « d'interface ludique entre le citoyen, la ville et le port, il permet de communiquer sur les missions, les projets et les métiers du port ».* Le GPMB a pour objectif l'ouverture d'un port center aux Bassins à flot, à l'horizon 2025. Il a organisé pour cela 3 ateliers en 2022 pour lancer le projet en concertation avec les élus, les collectivités, les membres de la communauté portuaire et les milieux culturels et éducatifs. Cet espace portera le nom de « Pavillon du Port » et sera ouvert au grand public tout en accueillant les professionnels au quotidien.

*Définition de l'Association Internationale Villes et Ports, à l'origine du concept.



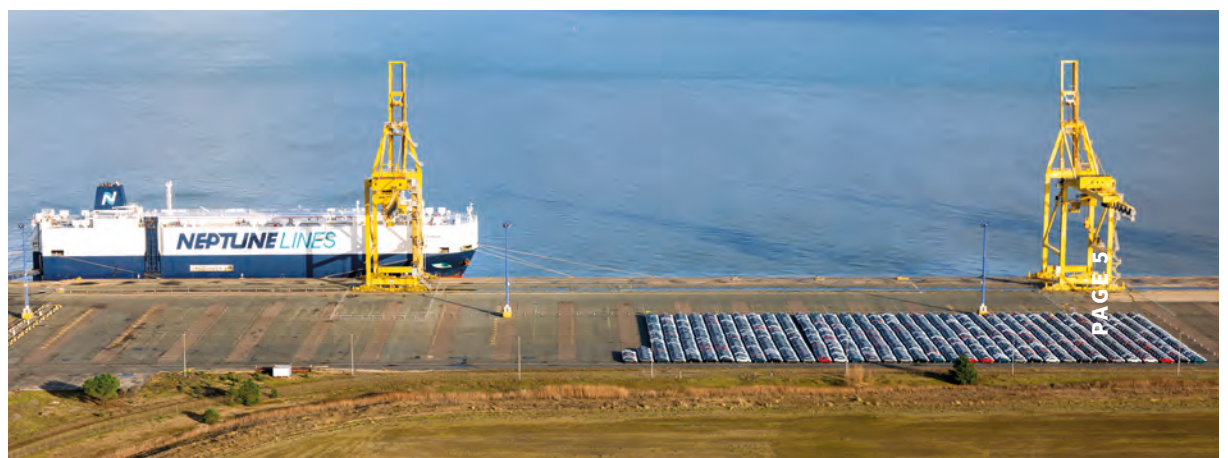
Aquitania Ports Link

L'association Aquitania Ports Link a été créée en juillet 2022 et rassemble la Région Nouvelle-Aquitaine, la CCI Nouvelle-Aquitaine, et les quatre ports de commerce : La Rochelle, Rochefort Tonny-Charente, Bordeaux et Bayonne. Objectif : promouvoir le potentiel portuaire au sein de la Nouvelle-Aquitaine à travers une bannière commune et assurer la visibilité et le développement des ports en lien avec les enjeux de la transition énergétique.



Bordeaux Technoports

Situé sur le site de Bacalan, Bordeaux Technoports héberge depuis décembre 2022 les lauréats de l'appel à projets lancé par le GPMB et Bordeaux Technowest. L'espace réaménagé accueille 4 start-up bénéficiant d'un accès privilégié à l'écosystème maritime, portuaire et fluvial pour mener à bien leurs missions : accompagner, par des solutions innovantes notamment en matière de décarbonation, le développement du port de demain.



Les événements marquants



LA DÉCARBONATION DES ACTIVITÉS PORTUAIRES COMME FIL CONDUCTEUR

Deux conventions stratégiques pour la décarbonation des activités portuaires ont été signées par le GPMB :

>>> avec **CVE** (pour la construction et l'exploitation d'une unité de méthanisation – mise en service prévue en 2024)

>>> avec **GH2** (pour la réalisation d'un électrolyseur de 300 MW pour la production d'hydrogène vert et de e-fuels).

Elles illustrent le positionnement du GPMB en tant que pionnier dans la décarbonation des complexes industrialo-portuaires en France et en Europe.

Objectif : accueillir des industries basées sur des ressources locales, sur des matériaux issus de l'économie circulaire, et sur des procédés innovants bas carbone, notamment utilisant de l'hydrogène renouvelable en très grandes quantités.



de 2800

VÉHICULES NEUFS EN PROVENANCE DE CORÉE DU SUD ET DU MAROC ONT ÉTÉ DÉCHARGÉS AU VERDON LORS D'UNE ESCALE D'ENVERGURE DU CAR CARRIER « NEPTUNE HORIZON ».



ESCALE RAPIDE SUR UNE ROUTE MARITIME TRÈS FRÉQUENTÉE, LE VERDON OFFRE PLUS DE 7 HECTARES D'ESPACES REVÊTUS, POUR UN DÉCHARGEMENT DES VÉHICULES NEUFS EN TOUTE SÉCURITÉ.

UNE NOUVELLE GRUE INNOVANTE LIVRÉE À BASSENS

Nouveauté au sein du parc d'outillage de BOP, la Mantsinen « série 300 » est une grue pelle, à bras hydraulique, fonctionnant à l'électricité et disposant d'un système de récupération d'énergie dernière génération. Ce nouvel outil, ultra polyvalent et rapide, permet à BOP d'optimiser les opérations de manutention pour de nombreux trafics de vracs sur le port de Bordeaux, mais aussi de renforcer l'offre de service en vue du développement des échanges attendus (notamment fluviaux, entre Bassens et d'autres terminaux sur l'estuaire et sur le fleuve.).

LE PORT DE BORDEAUX ET LA SOCIÉTÉ PURE SALMON FRANCE SIGNENT UNE CONVENTION POUR L'IMPLANTATION D'UNE FERME AQUACOLE AU VERDON

Première étape d'une coopération durable autour d'un projet valorisant les ressources et le potentiel aquacole de la pointe de Grave, le projet favorise un mix énergétique bas carbone (grâce au potentiel de fourniture d'électricité renouvelable et décarbonée de la ferme photovoltaïque prévue sur les parcelles voisines). Le projet implique la réalisation de travaux importants, qui comprennent notamment plusieurs bâtiments dédiés à l'élevage des saumons, un bâtiment dédié à la transformation, une unité de purification des eaux avant rejet... En phase de construction, des équipements de grande taille ainsi que les matériaux pourront être acheminés par voie fluviale ou maritime. Début des travaux prévu en 2024.



127 

LE VERDON FAIT PARTIE DES 127 « SITES INDUSTRIELS CLÉS EN MAIN » SÉLECTIONNÉS PAR L'ÉTAT POUR « RECEVOIR DES ACTIVITÉS INDUSTRIELLES OU LOGISTIQUES, ET POUR LEQUEL LES PROCÉDURES RELATIVES À L'URBANISME, À L'ARCHÉOLOGIE PRÉVENTIVE ET À L'ENVIRONNEMENT ONT ÉTÉ ANTICIPÉES, AFIN DE PERMETTRE L'INSTRUCTION DES AUTORISATIONS NÉCESSAIRES À L'IMPLANTATION D'UNE NOUVELLE ACTIVITÉ INDUSTRIELLE DANS DES DÉLAIS MAÎTRISÉS. » CE LABEL PERMET DE DÉMARRER PLUS RAPIDEMENT LA CONSTRUCTION D'UN SITE INDUSTRIEL, TOUT EN GARANTISSANT UN HAUT NIVEAU DE PROTECTION DE L'ENVIRONNEMENT.

Transitions de l'économie

UNE TARIFICATION ADAPTÉE POUR LES MOLÉCULES DÉCARBONÉES

Pour compenser la chute progressive du trafic maritime des hydrocarbures issus du fossile et pour encourager le développement rapide des molécules vertes, le port de Bordeaux a établi en 2021 une tarification spécifique plus attractive.

43%

**UNE CROISSANCE DE PLUS
DE 43 % SUR LES FILIÈRES
D'AVENIR DEPUIS 2021 :
BIO-CARBURANTS ET
MATÉRIAUX DE SECONDE VIE.**

Avec **205 828 tonnes** importées à fin 2022 (contre seulement 131 289 tonnes à fin décembre 2021), cette filière affiche une belle progression, signe d'un marché et d'une industrie de la chimie verte qui se structurent autour des carburants de demain. Les premiers navires de bio-éthanol et de HVO (huiles végétales hydrotraitées) sont arrivés au port cette année, contribuant ainsi aux bons résultats des filières d'avenir en 2022. Pour les exportations, avec 178 127 tonnes, les bio-carburants produits localement sur la ZIP (EMHV) affichent également une nette progression de +30%.

+5,8%

EXPORT DE
FERRAILLES

**LES ACTEURS PRINCIPAUX DE LA FILIÈRE FERRAILLES
CONSOLIDENT LEUR POSITION AU PORT DE
BORDEAUX ET LES EXPORTATIONS SONT ÉGALEMENT
EN PROGRESSION PAR RAPPORT À 2021 (+5,68 %).**

DES ENCOURAGEMENTS POUR LES NAVIRES QUI AMÉLIORENT LEURS PERFORMANCES ENVIRONNEMENTALES

En 2022, le port de Bordeaux a mis en place un nouveau mécanisme plus incitatif pour le verdissement des navires en s'appuyant différemment sur l'ESI (Environmental Ship Index). La première remise de prix aura lieu en avril 2023.

ZOOM SUR L'ESCALE DU NAVIRE TOWT

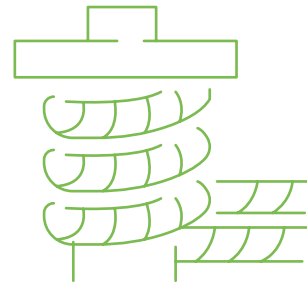
Une première sur le terminal de Bassens en février 2022 : la livraison de marchandises, café, cacao et fûts de rhums importés d'Amérique du Sud- par un cargo à voiles (une goélette à 2 mâts construite en 1920), équipé de panneaux solaires et d'éoliennes. Les sacs de marchandises, déchargés par les équipes portuaires puis stockés au sein d'un hangar du GPMB ont ensuite été acheminés vers leur destination finale sur le territoire. Le GPMB accompagne cette logistique sobre en carbone, qui ouvre la voie à de nouvelles initiatives innovantes pour accompagner et soutenir la décarbonation des activités portuaires.

**Le port de Bordeaux se positionne
comme un acteur majeur du
développement de l'écosystème
territorial autour de l'hydrogène.
Il a présenté les résultats de son
étude H2Bordeaux en mars 2022, en
structurant un écosystème en réponse
aux sollicitations de l'ADEME, ou encore
en présentant les synergies à développer
avec le Territoire d'Industrie Lacq-Pau-
Tarbes et France Hydrogène lors du salon
Hyvolution.**



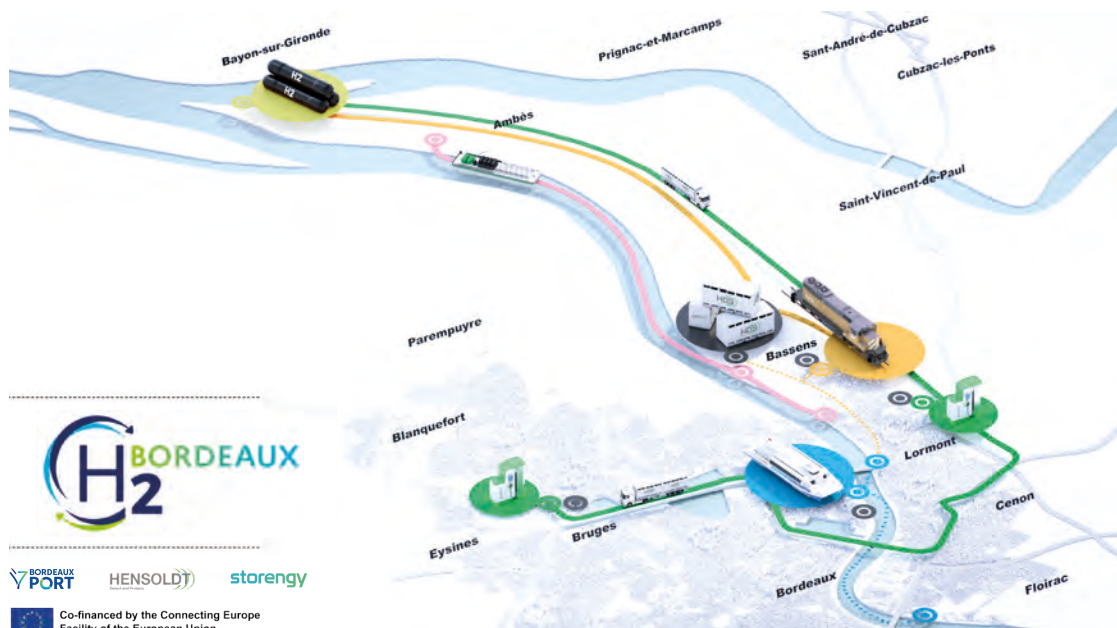
DES INDUSTRIES DÉCARBONÉES AU PORT DE BORDEAUX GRÂCE À UNE STRATÉGIE HYDROGÈNE À 1 GW À L'HORIZON 2030

Vecteur énergétique, l'hydrogène est aussi une brique chimique indispensable pour développer des molécules vertes, à condition qu'il soit produit à partir d'une électricité décarbonée. Dans cette optique, le port de Bordeaux a répondu à l'appel d'offres de l'ADEME aux côtés des autres ports de commerce de Nouvelle-Aquitaine pour constituer une plateforme logistique pour les éoliennes en mer au large de l'île d'Oléron.



LA R&D POUR PRÉPARER LES TRANSITIONS

Le port de Bordeaux a participé en 2022 à plusieurs projets de R&D collaboratifs d'échelle européenne : ECCLIPSE (impacts du changement climatique sur les infrastructures portuaires et sur les conditions de travail – Interreg SUDOE), PRAETORIAN (protection contre les menaces logicielles et physiques sur les infrastructures critiques – Horizon 2020), SUNRISE (Stratégies et technologies pour des infrastructures critiques et des services vitaux unis et résilients dans une Europe frappée par la pandémie - Horizon Europe). Il est moteur dans le projet VALOSED consistant à utiliser les sédiments de dragage dans la formulation d'un béton bas-carbone, avec l'Université de Bordeaux.



Co-financed by the Connecting Europe Facility of the European Union

Aménagement durable & Biodiversité

UNE ACTIVITÉ DE DRAGAGE SOUTENUE AU SERVICE DE BORDEAUX ET DE NOMBREUX PORTS

En 2022, l'ANITA CONTI et l'OSTREA ont entretenu l'intégralité des chenaux, voies d'accès et ouvrages portuaires des terminaux du Port de Bordeaux sur 135 kilomètres, permettant de répondre à l'accueil de navires allant jusqu'à 11 m de tirant d'eau. En complément, de mars à avril puis fin novembre 2022, l'ANITA CONTI a réalisé pour le compte des ports de Nantes – Saint Nazaire, Rouen, Le Havre, Calais et Boulogne-sur-Mer, deux campagnes. L'OSTREA a réalisé pour le compte du port du Havre, une campagne de dragage de ses différents terminaux ainsi que de leurs accès.



Les chiffres clés du dragage

ANITA CONTI

2

CAMPAGNES EXTÉRIEURES

5

PORTS

7 semaines d'intervention

L'OSTREA

1

CAMPAGNE EXTÉRIEURE

21

ZONES SUR HAROPA

3

SEMAINES D'INTERVENTION



AMÉNAGEMENT EN VUE DE L'ACCUEIL D'ENTREPRISES RÉPONDANT AUX BESOINS DU TERRITOIRE

En conformité avec sa Stratégie de Développement Durable, le GPMB poursuit la réalisation d'études amont sur les terrains à aménager afin d'anticiper les aspects réglementaires (diagnostic quatre saisons, études sites et sols pollués, diagnostics archéologiques...) et d'optimiser la valorisation de son foncier.

Cette démarche volontaire permettra potentiellement de solliciter, dans le futur, d'autres labels « Sites Industriels Clés en Main », comme celui obtenu fin 2021 sur 47 hectares au Verdon-sur-Mer.

Ces anticipations ont pour objectif d'accueillir des entreprises dans des délais maîtrisés en ayant pris en compte en amont les enjeux environnementaux.





La Cistude d'Europe



Le Pelobate cultripede



L'Orphys de la Passion



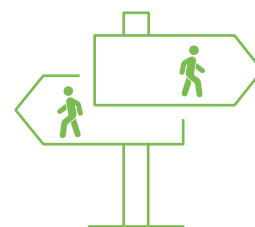
Le Guêpier d'Europe

GESTION DES SITES AGRO-ENVIRONNEMENTAUX

Le foncier agro-environnemental du GPMB représente 1400 ha sur les 2500 ha terrestres gérés par le port de Bordeaux. Ce foncier est occupé par des activités primaires : agriculture, aquaculture, élevage...

Plusieurs secteurs font l'objet de plans de gestion mais le plus emblématique se situe au Verdon où 650 ha de zones humides appartiennent au GPMB.

En collaboration, notamment avec le Conservatoire du Littoral, un plan de gestion unique a vu le jour. Aujourd'hui, plus de 1000 ha de zones humides sont gérés de manière cohérente avec un double objectif de préservation des écosystèmes et de maintien des activités humaines.



3

kilomètres

UN SENTIER PÉDAGOGIQUE AU CŒUR DES MARAIS DU CONSEILLER A ÉTÉ INAUGURÉ. CETTE BOUCLE DE 3 KM A POUR OBJECTIF DE FAIRE DÉCOUVRIR LES RICHESSES D'UN SITE AU PATRIMOINE EXCEPTIONNEL, ALLIANT ESPACES NATURELS, ÉLEVAGE, AGRICULTURE ET AQUACULTURE.



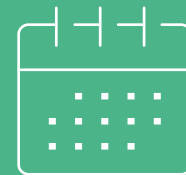
MISE EN PLACE D'UNE STRATÉGIE DE DÉVELOPPEMENT DURABLE

Dans le cadre de l'élaboration de son Projet Stratégique 2021-2025, une Stratégie de Développement Durable a été mise en place.

En 2021, plusieurs actions ont été mises en œuvre et consignées dans un bilan. En 2022, l'effort a été tout aussi important et plusieurs beaux dossiers ont vu le jour, comme par exemple, la rédaction du Plan de Sobriété de l'établissement. Les actions les plus emblématiques de ce plan qui doit aboutir à une réduction de la consommation d'énergie du port de 10% d'ici fin 2024, portent sur les outils industriels avec, entre autres, la modernisation des moteurs des pompes d'épuisement de la Forme 3 à Bassens ou l'amélioration de la barre de dragage de la drague à injection d'eau.



LES PRINCIPAUX ÉVÉNEMENTS



MARS

INTERVENTION DE L'ANITA CONTI EN SEINE-BOULOGNE-CALAIS

L'ANITA CONTI en Seine, au Havre, à Calais puis à Boulogne-sur-mer en mars et avril 2022. Cette drague aspiratrice ira également à Nantes en septembre et octobre 2023.

AVRIL

SIGNATURE D'UNE CONVENTION D'OCCUPATION POUR UNE FERME AQUACOLE SUR LE SITE INDUSTRIEL CLÉS EN MAIN DU VERDON-SUR-MER

Le terminal portuaire du Verdon a été choisi par la société PURE SALMON France pour l'implantation d'une ferme aquacole, dotée d'une unité de transformation intégrée.

JUILLET

RÉCEPTION DES OFFRES FINALES POUR LA RÉALISATION D'UNE FERME PHOTOVOLTAÏQUE SUR 45 HA

L'appel à projets relatif à l'installation d'une ferme photovoltaïque sur un terrain de 45 ha situé sur le terminal du Verdon lancé lors du dernier trimestre 2021 aboutit à la sélection d'un lauréat.

SEPTEMBRE-OCTOBRE

L'OSTREA DRAGUE À INJECTION D'EAU POUR LA DEUXIÈME FOIS AU HAVRE.

OCTOBRE

APPROBATION DU PROJET STRATÉGIQUE

Le Conseil de Surveillance du GPMB a approuvé le Projet Stratégique 2021-2025 le 13 octobre 2022. Après l'avis du Conseil Scientifique de l'Estuaire de la Gironde, le GPMB a reçu l'avis de la Mission Régionale de l'Autorité environnementale. Le mémoire en réponse à cet avis a été rédigé et toutes les pièces ont été mises à la disposition du public. Le Port de Bordeaux n'a pas reçu de remarques ou questions et le bilan environnemental a été intégré au document final.

Port entrepreneur



LE PORT PRODUCTEUR D'ÉNERGIES RENOUVELABLES

Le projet de bio-méthanisation situé sur les deux communes d'Ambarès et de Bassens a obtenu son permis de construire. Les premiers travaux ont démarré pour cette unité qui valorisera 25 000 tonnes de déchets biosourcés (céréales du port, huiles usagées, restes alimentaires...) pour produire suffisamment de biogaz pour la consommation d'une ville comme Bassens.

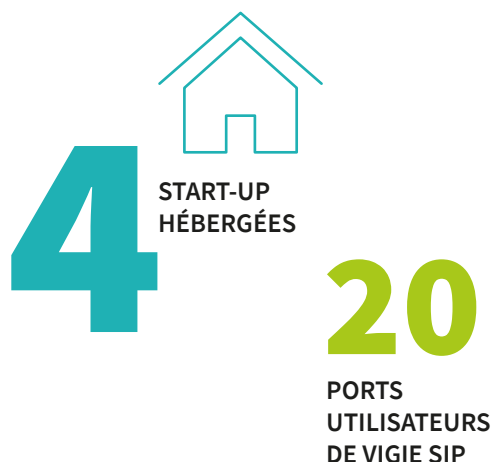
Le port a également lancé un AMI pour le développement d'une ferme photovoltaïque au Verdon sur un espace de 45 hectares. L'électricité produite devra être utilisée dans la zone industrielle du port dans le cadre de PPA¹. Le démarrage officiel du projet aura lieu en 2023.

LE PORT INCUBATEUR DE START-UP

Le port a lancé en 2022 Bordeaux Technoport, le 9^{ème} site technopolitain de Bordeaux Technowest dédié à la réindustrialisation et à la décarbonation des activités en lien avec le maritime et le portuaire. Après un appel à projets sélectif, 4 start-up se sont installées en décembre 2022 à Bordeaux Bacalan, dans des locaux du port réhabilités. Elles rejoignent ainsi le GIE VIGIE ports, une société dont le port de Bordeaux est le membre fondateur, qui comprend maintenant 6 salariés, et qui développe des services portuaires numériques autour de son logiciel VIGIEsip pour 20 ports² en France métropolitaine et outre-mer, en traitant tous les aspects, administratifs, opérationnels, financiers, statistiques, de l'escale d'un navire.

¹Power Purchase Agreement : contrat d'achat d'électricité de gré à gré

²Antibes, Bayonne, Bordeaux, Brest, Concarneau, La Rochelle, Le Légué, Lorient, Nice, Port-la-Nouvelle, Port-Vendres, Roscoff, Saint-Malo, Sète, Strasbourg, Toulon en métropole et Guadeloupe, Guyane, Martinique, Nouvelle-Calédonie pour l'outre-mer



LE PORT FÉDÉRATEUR D'UNE COMMUNAUTÉ OPEN SOURCE POUR DES JUMEAUX NUMÉRIQUES DU FLEUVE

Pour créer des outils numériques libres permettant de mieux connaître l'Estuaire de la Gironde, la Garonne et la Dordogne au service des gestionnaires de l'eau³, le port de Bordeaux a lancé un partenariat d'innovation (forme de marché public) pour sélectionner, après un hackathon, un consortium d'entreprises. Celui-ci s'appuie sur les technologies du Cloud pour apporter puissance de calcul, souplesse et facilité d'usage aux modèles hydrodynamiques 3D du fleuve déjà développés par le port et ses partenaires, et pour créer des outils de simulation et d'analyse notamment face aux défis du changement climatique.

³ SMIDDEST, SMEAG, EPIDOR, VNF, Agence de l'eau Adour Garonne, SHOM

JUMEAUX NUMÉRIQUES DU FLEUVE



274
ÉTABLISSEMENTS



8 100

EMPLOIS
SUR LA ZIP

22
COMMUNES

7

TERMINAUX
PORTUAIRES
SPÉCIALISÉS



Port, solution multimodale

LE PORT, UNE POLYVALENCE LOGISTIQUE AU SERVICE DU TERRITOIRE

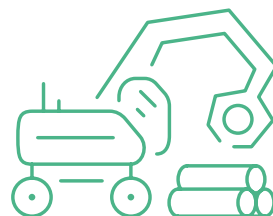
Relance de la filière bois au Port de Bordeaux en 2022 :

À partir du mois de juillet 2022, Bordeaux Port a su répondre aux attentes de l'industrie papetière régionale en permettant à l'un de ses acteurs de réaliser ses approvisionnements par voie maritime en provenance du Royaume-Uni et d'Espagne. Ces nouveaux flux ont demandé une adaptation immédiate des équipes portuaires nécessitant une formation accélérée sur les nouveaux outillages de levage (grue électrique Mantsinen 300). Ce sont 50 000 tonnes qui ont transité via les installations portuaires en 2022 en seulement 6 mois.

Le port a également répondu aux sollicitations d'acteurs de l'économie sylvicole qui, suite aux incendies de l'été 2022 en Gironde, ont mis en place une logistique d'exportation de plaquettes de bois à destination de la Scandinavie (bois énergie). Le port, à l'instar de ce qui avait été fait lors des tempêtes de 1999 et de 2009, offre toujours des solutions aux acteurs du territoire pour faire face aux situations exceptionnelles.

LE FLEUVE COMME AXE DE DÉVELOPPEMENT

La filiale du port de Bordeaux, BOP Bordeaux Opérations Portuaires, s'est dotée d'une grue polyvalente et d'une organisation capables de traiter à la fois les navires maritimes de vrac et les barges fluviales. Ainsi, avec ses capacités de stockage, le port est prêt pour la relance du trafic fluvial qui est recherchée par un consortium d'acteurs publics et privés. Les expérimentations lancées par Bordeaux Métropole en 2022 ont permis de montrer le potentiel auprès du grand public.



50 000
tonnes

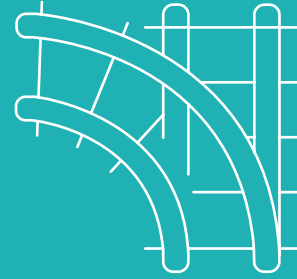
DE BOIS MANUTENTIONNÉES
EN SEULEMENT 6 MOIS



16

KM

LIGNE BASSENS - AMBÈS



91 000

TONNES

DE QUARTZ TRANSPORTÉES
PAR TRAIN



25 170

EVP

ÉQUIVALENT VINGT PIEDS



EXPORTATIONS DE QUARTZ, UN MODÈLE DE MULTI MODALITÉ

CE MARCHÉ S'EST FORTEMENT DÉVELOPPÉ EN 2022. AVEC 91 000 TONNES EXPORTÉES, LE QUARTZ AFFICHE À LA FOIS UNE BELLE PROGRESSION ET UN MODÈLE DE LOGISTIQUE VERTUEUSE PUISQUE LES PRÉACHEMINEMENTS JUSQU'À LA ZONE PORTUAIRE ONT ÉTÉ RÉALISÉS PAR LA VOIE FERROVIAIRE.

Le port dans la cité



Le port et les territoires sur lesquels il est implanté sont historiquement indissociables. Autrefois lieux de refuge et d'échanges, les ports d'estuaire comme Bordeaux ont un lien fort avec les espaces qui se sont développés sur leurs rives. Dans son projet stratégique le GPMB inscrit sa volonté de retrouver une identité portuaire dans les villes, pour y amener de nouvelles fonctions et un rapport à l'histoire et au fleuve renouvelé.

Le site des Bassins à Flot à Bordeaux est un lieu historique et emblématique de la relation entre le port et la ville. Il concentre les activités d'un écosystème naval et nautique (plaisance, assèchement, réparation navale) mais également, en lien avec le développement de la ville, des activités à vocations culturelles, commerciales et récréatives. C'est dans ce cadre et à la suite d'une large concertation que le projet « Le Pavillon - Bordeaux Port Center » a pris corps.

ZOOM : QU'EST-CE QU'UN PORT CENTER ?

« Les Port Centers offrent au public, initié ou non, la possibilité de découvrir, d'expérimenter et de mieux comprendre l'activité portuaire contemporaine à travers une exposition dans un lieu dédié, des animations pédagogiques et culturelles, ainsi que des visites de terrain adaptées ».*

Le GPMB porte un projet de port center pour la construction, l'aménagement et l'animation d'un lieu physique appelé « Le Pavillon » à l'horizon 2025. En attendant, les premières actions concrètes labellisées « Le Pavillon - Bordeaux Port Center » ont été lancées avec : l'ouverture des visites aux scolaires (élèves de Bacalan et Bassens) une exposition lors des Journées Européennes du Patrimoine et sur les grilles du pôle naval, l'organisation d'une rencontre avec les habitants à la médiathèque de Bassens...

*Définition de l'Association Internationale Villes et Ports, à l'origine du concept.





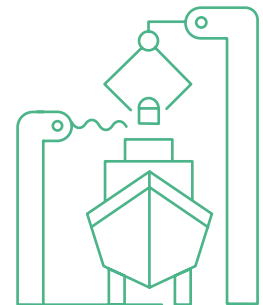
CONTRÔLE DU TRAFIC MARITIME EN CŒUR DE VILLE

CapNavir est une étude menée par le CEREMA avec le soutien de l'ADEME pour caractériser à Bordeaux les émissions de particules ultrafines (PM1) issues notamment des paquebots de croisière. Il s'agit de la première étude qui vise à distinguer les particules issues de la croisière de celles issues du fond urbain. Le port a facilité la réalisation de cette étude, qui a associé BM et ATMO, en apportant toute l'aide nécessaire. Les résultats de l'étude viennent d'être publiés sur le site de l'ADEME. Il n'a pas été mis en évidence d'émissions significatives issues de la croisière au regard du fond urbain : particules fines et ultrafines.

De manière générale, les navires en escale à Bordeaux sont soumis à des réglementations environnementales très contraignantes, qui vont au-delà des réglementations en vigueur, avec la charte environnementale signée par le GPMB, la Métropole, les pilotes et les compagnies de croisière. Celle-ci a d'ailleurs fait l'objet d'une campagne de communication grand public pour les Bordelais riverains des quais.

Des investissements d'avenir pour l'écosystème portuaire aux Bassins à flot

Aux Bassins à flot, le GPMB requalifie un bâtiment de 1035 m² dédié aux activités de réparation navale et à l'aménagement de navires, pour soutenir et développer le tissu économique local. La mise en service est prévue fin 2023, une partie du bâtiment accueillera l'entreprise Hy Naval, pour la prise en charge de chantiers de refit ou de retrofit. Les travaux seront réalisés par des entreprises locales, et par les ateliers du GPMB.



2022-2023 :

LANCEMENT ET POURSUITE DU PROJET DE PORT CENTER POUR ACCUEILLIR LA COMMUNAUTÉ PORTUAIRE ET LE GRAND PUBLIC



Pôle naval, maintenance et travaux industriels



Le port de Bordeaux enregistre une demande importante de travaux liée à **une relance de l'économie fluviale**. Il s'appuie sur deux sites majeurs dédiés à la réparation navale :

- > Bassens avec une forme de radoub destinée aux navires commerciaux de grande dimension (accueil de navires de 120 m à 240 m de long)
- > Bordeaux tourné vers les navires fluviaux et de plus modeste dimension. Le site de Bordeaux dispose d'un ascenseur à bateau de 1100 t de capacité et deux formes de radoub **connectées à un bassin en eau calme (Bassin à flot n°1) qui permet de se soustraire aux contraintes de la rivière.**

C'est donc autour de ces deux installations que l'offre globale proposée aux navires fluviaux et maritimes s'est développée.

Depuis 2 ans, le Port de Bordeaux a souhaité concentrer son effort sur le service aux navires. Cet axe de développement se caractérise par une modernisation de ses infrastructures d'accueil et d'assèchement et une augmentation significative des prestations portées par les pôles chaudronnerie, mécanique, et pôle naval.



24/24
Une capacité de projection 24h/24 d'équipes hautement qualifiées (BV Marine et HLO45 acier toutes positions...). Le temps d'immobilisation à quai des navires et les coûts induits sont réduits.



61 Clients
Ont bénéficié de l'expertise et savoir-faire des équipes de la mécanique et de la chaudronnerie en lien avec l'activité navale, l'industrie et les travaux publics.



Près de 40 interventions de service aux navires
En progression constante en 2022. Le savoir-faire des techniciens, la capacité de projection sans délais sont autant d'atouts appréciés des clients du GPMB.

LA RÉPARATION NAVALE AU GPMB EN 2022

33
bateaux
mis au sec

1 100
tonnes

NOUVELLE CAPACITÉ
DU SLIPWAY DE BACALAN

3 FORMES DE RADOUB
ASSURANT UN SERVICE
ESSENTIEL POUR LA
NAVIGATION SUR LA
GARONNE



10 NAVIRES
PRIS EN
CHARGE

LE PÔLE CHAUDRONNERIE EST INTERVENU SUR UNE DIZAINE DE BATEAUX DE COMMERCE EN ATTENTE DE RÉPARATION, PERMETTANT AINSI LA MISE EN SÉCURITÉ DES NAVIRES EN CAS D'AVARIE CARACTÉRISÉE, DANS LE CADRE DE PRESTATIONS EN URGENGE.



90 TECHNICIENS

QUALIFIÉS DANS LES DOMAINES DE LA CHAUDRONNERIE, MÉCANIQUE, ÉLECTRICITÉ ET ASSÈCHEMENT AU SERVICE DES NAVIRES.

Données techniques et financières 2022

15 000 HEURES DE MAINTENANCE

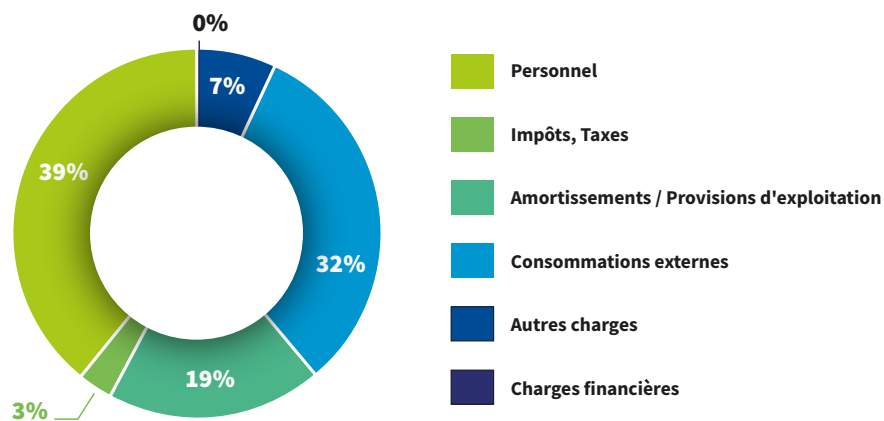
Les équipes du Port de Bordeaux assurent la maintenance continue et les arrêts techniques de ses dragues aspiratrice et à injection d'eau. Ce sont 15 000 heures de travaux de maintenance en mécanique et chaudronnerie réalisés chaque année, autant d'expérience au service de la place portuaire bordelaise.

Le Port de Bordeaux investit dans ses outils de production et ses infrastructures, augmentant ainsi sa capacité d'accueil des navires de manière significative avec un niveau de service correspondant aux attentes de ses clients. On peut noter en 2022, la mise en service de branchements électriques au quai d'armement de la forme 3 et au pôle naval des Bassins à flot, le début des travaux de réhabilitation du H37 et la reconversion de la forme 2 en darse au Bassin n°1.

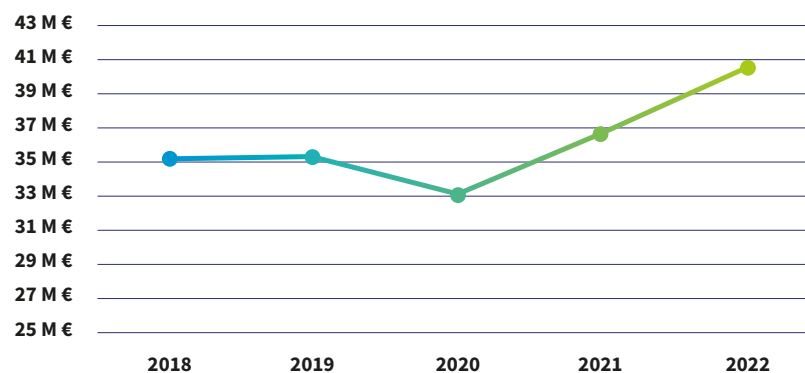
Des charges maîtrisées dans un contexte inflationniste

69 M€

DE CHARGES

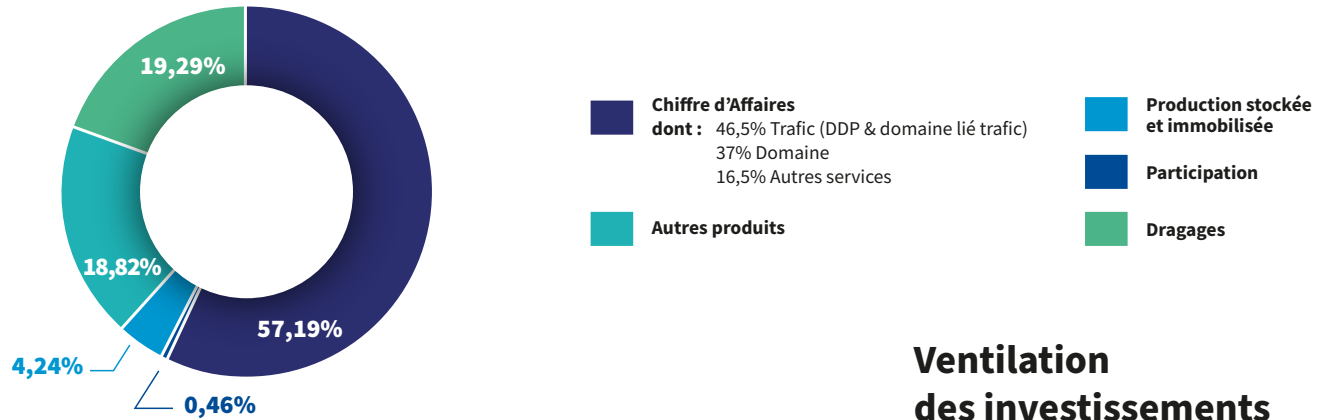


Progression du chiffre d'affaires

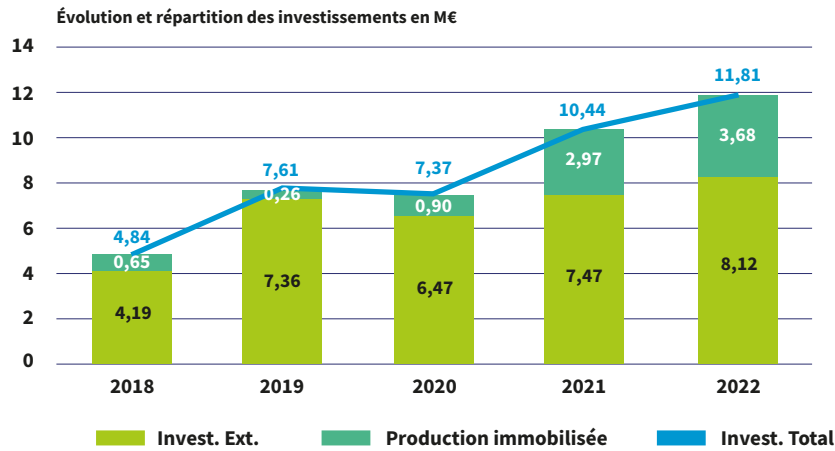


Des produits et un chiffre d'affaires en progression constante

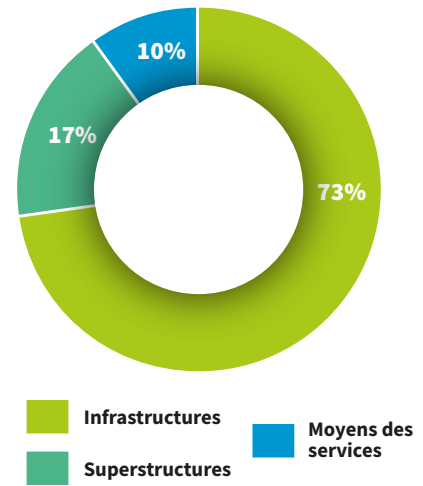
71M€
PRODUITS



Des investissements au service de la fiabilité et de la performance du Port



Ventilation des investissements



Des femmes et des hommes au service de la communauté portuaire

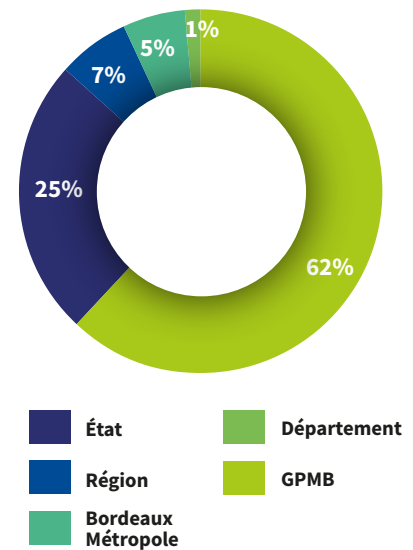
62
MARINS

273
SÉDENTAIRES

268
HOMMES

67
FEMMES

Financement des investissements





**GRAND PORT
MARITIME DE BORDEAUX**

152 Quai de Bacalan
CS 41320
33 082 BORDEAUX CEDEX
+33 (0)5 56 90 58 00

postoffice@bordeaux-port.fr
www.bordeaux-port.fr

