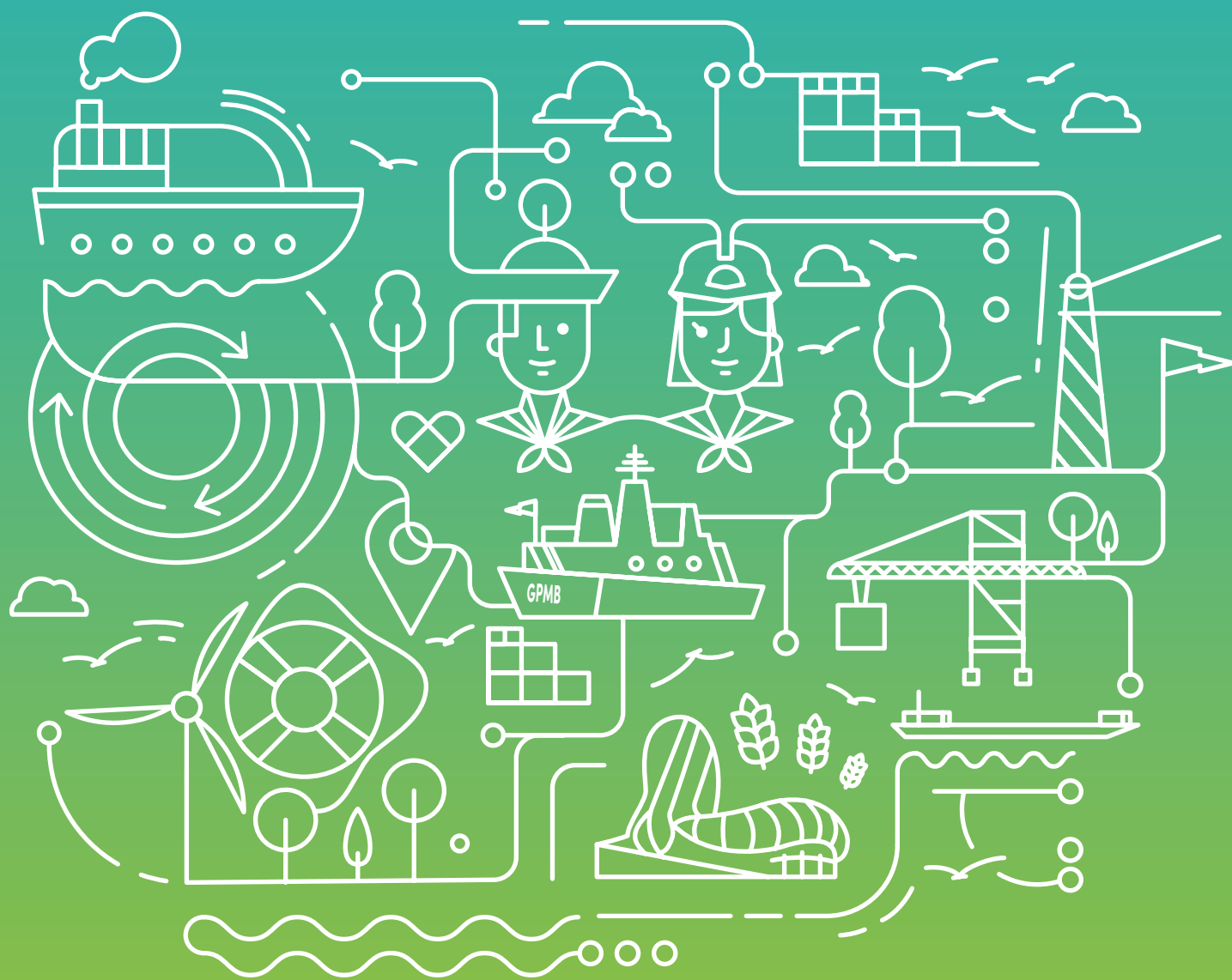


Rapport d'activité

2023



 **BORDEAUX
PORT**

www.bordeaux-port.fr

Sommaire



04	L'année 2023 en 1 coup d'œil
06	Les événements marquants
08	Transitions de l'économie
10	Aménagement durable et biodiversité
14	Port entrepreneur
16	Port, solution multimodale
18	Le Port dans la cité
20	Pôle naval, maintenance et travaux industriels
22	Données techniques et financières 2023

PAGES



Éditos



Ce n'est pas sans une certaine ironie que l'année la plus chaude jamais enregistrée depuis le milieu du XIX^{ème} siècle soit aussi celle de la douche froide pour nos activités portuaires ! C'est toutefois ce que l'on pourrait retenir

de l'année 2023. Nous ne sommes certainement pas le seul secteur d'activité à l'avoir vécue de la sorte, mais cette année ne restera sans doute pas dans les esprits comme une parenthèse enchantée.

Un contexte général remuant en début d'année, une récolte maïs historiquement basse sur la saison 22/23, un démarrage de ligne conteneurisée interrompu par le retournement brutal de conjoncture, des projets ralentis par le durcissement des conditions économiques, des drames humains qui ne peuvent laisser indifférents et un contexte diplomatique international qui interfère inmanquablement sur nos métiers ouverts sur le monde.

Il y a toutefois matière à se réjouir sur de nombreux points, le premier d'entre eux aura été l'annonce de l'organisation des Assises de l'Economie de la Mer à Bordeaux, pour la première fois de leur histoire en novembre 2024. Avec le lancement de l'année de la mer qui doit aboutir en juin 2025 à la conférence mondiale de l'océan à Nice, l'évènement bordelais de la fin de l'année 2024 sera à coup sûr un jalon essentiel de cette montée en puissance.

Il sera l'occasion de mettre en avant la dynamique maritime de notre territoire, trop longtemps restée dans l'ombre. Terre d'innovation à plus d'un titre, l'écosystème bordelais comporte de nombreuses pépites industrielles et technologiques dans de multiples domaines intéressant le maritime. On peut citer le vivant, la santé, le spatial, le numérique, les matériaux, le nautisme, l'économie circulaire, etc.

Le Port et ses acteurs y auront toute leur place. Bien que d'envergure régionale, nos terminaux n'en sont pas moins des outils indispensables de desserte et d'attractivité. Bordeaux entend y jouer pleinement son rôle.

Alors, sortons revigorés de cette année de douches froides et portons ensemble haut et fort les couleurs de notre territoire, pour terminer et fêter 2024 réunis et fiers avec la grande famille du maritime !

Jean-Frédéric LAURENT
Directeur Général du Grand Port Maritime
de Bordeaux

Il y a des moments où un édito marque plus que d'autres son auteur, en ce qui me concerne c'est le cas de celui-ci, puisqu'il est le dernier éditorial que je rédige en qualité de Président du Grand Port Maritime de Bordeaux. La limite d'âge (67 ans) m'impose de quitter cette responsabilité au mois de septembre 2024.



Ces années passées au cœur du réacteur portuaire m'ont beaucoup appris sur cet univers si indispensable à l'économie de la France.

Aussi je voudrais particulièrement remercier notre Directeur général Jean-Frédéric LAURENT et son adjoint Renaud PICARD auprès desquels j'ai vécu des moments passionnants.

Remercier également toute l'équipe dirigeante et tous les agents du Port qu'ils soient techniciens, marins ou administratifs. Cette grande famille forme l'équipage de ce navire, qui parfois malmené, a toujours trouvé une route pour sortir des coups de tabac.

Notre gouvernance a su ces dernières années relever des défis considérables. Une remise à plat de la stratégie portuaire était nécessaire, une revalorisation importante de nos outillages était indispensable, le retour aux activités navales qui étaient dans l'ADN du Port offre des perspectives très prometteuses. Les Bassins à flot, le pôle Achard, la forme 3 de Bassens... Le foncier a enfin trouvé une vraie politique d'utilisation digne d'une entreprise sérieuse. Je l'ai répété bien souvent, notre grand Port est un service public qui doit gérer au plus près ses ressources et optimiser celles-ci. Le chantier du transport fluvial est lancé et je remercie ma Vice-présidente Nicole PIZZAMIGLIA pour son investissement dans ce sujet majeur pour l'avenir.

Aujourd'hui notre projet stratégique est en pleine réalisation. La décarbonation a commencé !

Il reste encore beaucoup à faire. Malgré l'acharnement de chacun et des résultats d'exploitation rassurants, nous devons encore faire face à l'apurement des queues de comètes du passé.

Notre grand Port est un Port des territoires, nous sommes avec eux au quotidien. Qu'ils soient avec nous est une chance inouïe qui évite tous les ans la circulation de 358 000 camions sur les axes régionaux.

Je souhaite à celle ou celui qui me succèdera de continuer cette ligne et de ressentir comme moi la fierté de présider un établissement si attachant.

Philippe DORTHE
Président du Grand Port Maritime
de Bordeaux

L'année 2023 en 1 coup d'œil

Porte d'entrée vers la métropole et le territoire aquitain, Bordeaux Port offre également un accès au monde entier pour les ressources et la production du grand Sud-Ouest (**filières du territoire**).

Au service de sa région, il participe activement à la construction d'un avenir décarboné au travers d'investissements en rupture du modèle actuel, encore essentiellement basé sur les tonnages d'hydrocarbures (**filières socles**).

Il fédère les différents acteurs industriels et les collectivités pour attirer des **filières d'avenir** tournées vers les nouvelles énergies et la transition écologique.



TRAFIC 2023 :

6 188 793 tonnes

SOIT

350 000

**CAMIONS EN MOINS
SUR LES ROUTES**



CROISIÈRE MARITIME :

55



**NAVIRES REÇUS ET
59 778** PASSAGERS



1 664

**MOUVEMENTS
DE NAVIRES**

CROISIÈRE FLUVIALE :



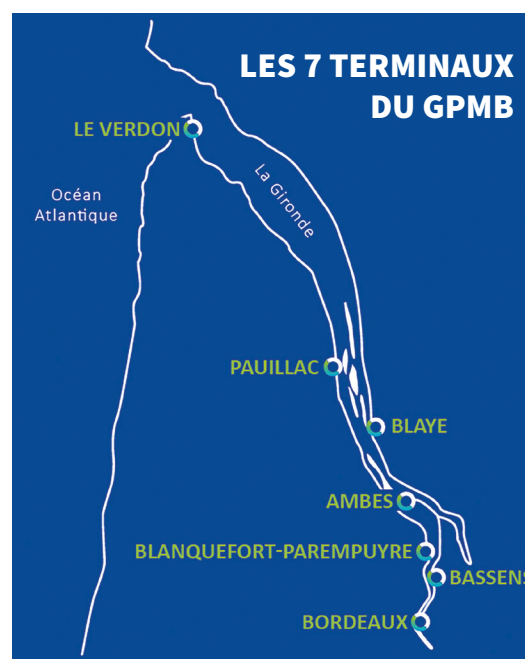
162

**CROISIÈRES ET
20 084** PASSAGERS

FILIÈRES SOCLES : principaux produits importés et exportés depuis le Port représentant les fondamentaux de son activité depuis plusieurs décennies **4 804 005 tonnes (-7.3%)**

FILIÈRES DU TERRITOIRE : exprimant les spécificités du territoire et la manière dont il utilise les infrastructures portuaires **771 124 tonnes (-3.82%)**

FILIÈRES D'AVENIR : accompagnant les transitions et évolutions du territoire et des acteurs du complexe industrialo-portuaire **613 664 tonnes (+9%)**





Territoires d'Industrie

Le GPMB, Bordeaux Métropole et la Communauté d'Agglomération du Bassin d'Arcachon sont labellisés « Territoires d'Industrie » depuis le 9 novembre 2023. Intégré aux zones prioritaires pour la réindustrialisation désignées par l'État sur la période 2023-2027, notre territoire renforce son attractivité pour accueillir et développer de nouveaux projets industriels décarbonés. Les Territoires d'Industrie « s'engagent en faveur de la réindustrialisation du pays à travers la mise en œuvre de plans d'action portés par les élus et les industriels, accompagnés par l'Etat, les opérateurs et les Régions afin d'accélérer les projets industriels locaux. »



Écologie Industrielle et Territoriale

Le GPMB a été labellisé organisme EIT de niveau 2 par l'ADEME et la Région Nouvelle-Aquitaine le 15 septembre. Cette reconnaissance consacre son engagement à intégrer tous les acteurs économiques ayant une dynamique de développement durable et d'économie circulaire, dans une démarche collective d'attractivité. Elle permettra aussi au Port de Bordeaux de proposer aux entreprises implantées sur ses différents sites et à ses prospects une offre de services plus complète.



Les Assises économie de la Mer

Lors de l'édition 2023 des Assises de la Mer à Nantes, rendez-vous a été donné pour la prochaine édition les 19 et 20 novembre 2024 à Bordeaux. Ces assises, devenues la plus importante manifestation de ce type en Europe, réunissent à chaque édition plus de 1200 décideurs politiques, économiques et militaires intervenant dans tous les secteurs d'activités maritimes de métropole et des territoires ultra-marins. Les partenaires de l'organisation bordelaise (GPMB, Région, Mairie et Métropole) ont présenté un film valorisant les atouts maritimes de Bordeaux et de son territoire et préparent d'ores et déjà l'organisation de l'événement en 2024.



Les événements marquants



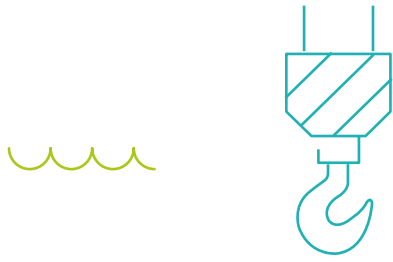
INAUGURATION DE LA REMISE EN SERVICE DE LA FORME 2

Construite et assemblée par les ateliers du Grand Port Maritime de Bordeaux, l'extension de quai de la forme 2 des Bassins à flot a été inaugurée vendredi 16 juin 2023.

D'une **longueur de 80 m**, pour une **surface de 480 m²**, elle offre un nouveau quai d'armement au pôle naval, permettant **d'accueillir jusqu'à 7 navires branchés électriquement** (catamarans, yachts ou navires de grande plaisance, paquebots fluviaux jusqu'à 110 m)...

Sa mise en service permet de développer et conforter l'accueil des Lagoon, catamarans de luxe construits en rive droite par l'entreprise Construction Navale Bordeaux (CNB).



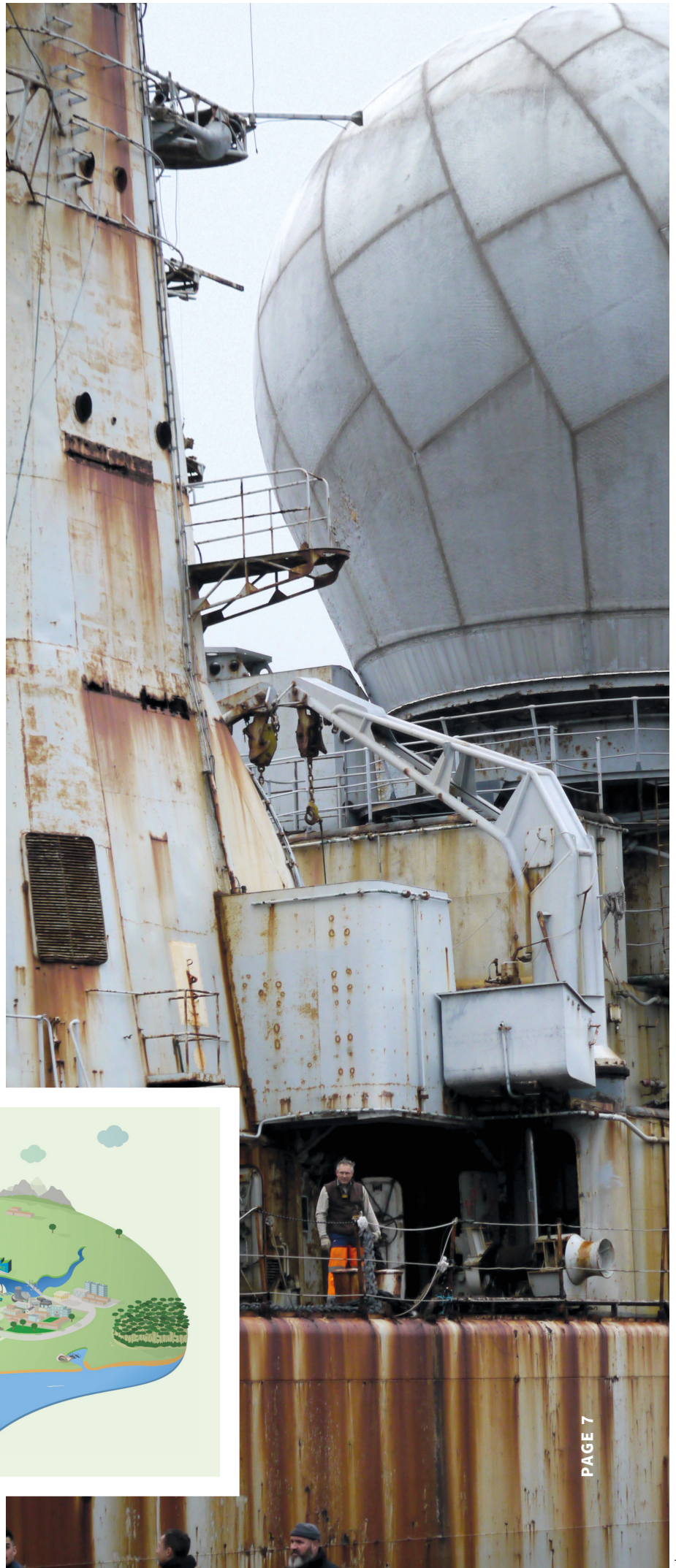


MONTÉE EN PUISSANCE DE LA FILIÈRE DÉCONSTRUCTION

Après la déconstruction de 19 navires de pêche, le Port de Bordeaux a accueilli en 2023 les 2 premières coques désarmées faisant partie des 8 bâtiments militaires de la Marine Nationale qui seront déconstruits à Bassens en forme 3, au cours d'un chantier exceptionnel de 36 mois. Le GPMB est l'un des 18 sites mondiaux agréés par l'Union Européenne pour le démantèlement de navires, le plus important en France. Avec sa forme de radoub de Bassens (240 m de long, 34 m de large), un terre-plein polyvalent de 3,5 hectares et plusieurs milliers de mètres carrés de dalles étanches, le GPMB dispose d'équipements qui répondent aux normes d'une ICPE, aux normes européennes et à celles de la convention de Hong-Kong, adoptée en 2009.

MISE EN SERVICE DES JUMEAUX NUMÉRIQUES DU FLEUVE

Les Jumeaux Numériques Du Fleuve, co-construits avec les gestionnaires territoriaux de l'eau ont été inaugurés en avril 2023. Ces outils Open source de simulation de l'estuaire de la Gironde sont accessibles à tous depuis un simple navigateur et accèdent aux ressources de calcul du Cloud. Ils permettent de réaliser des prévisions quotidiennes et de simuler l'impact du changement climatique sur le fleuve afin d'anticiper les futurs conflits d'usage et favoriser l'hydro-diplomatie. Le GPMB établit une gouvernance partagée afin d'en faire des communs numériques au service des territoires. En 2023, plusieurs événements dédiés ont également permis aux professionnels et aux partenaires de tester l'outil en libre accès.



L'accélération de la
résilience territoriale face
au changement
climatique.



Transitions de l'économie

LA TARIFICATION INCITATIVE POUR LES MOLÉCULES DÉCARBONÉES RECONDUITE

Pour accélérer la transition de la zone portuaire vers une économie « post-fossile », et développer l'économie circulaire, le GPMB a établi une tarification spécifique depuis 2021 pour encourager le commerce de molécules biosourcées au détriment de leurs équivalents issus de ressources fossiles.

LE SUCCÈS DES ANNÉES PRÉCÉDENTES SE CONFIRME PUISQUE CES FILIÈRES D'AVENIR POURSUIVENT LEUR CROISSANCE :

**424 758 TONNES DE BIOCARBURANTS (+ 10.6%)
ET 188 906 TONNES DE MATÉRIAUX DE SECONDE VIE (+ 5.5%).**

3 NAVIRES RÉCOMPENSÉS POUR LEURS PERFORMANCES ENVIRONNEMENTALES

Bordeaux Port a remis à 3 navires et leurs compagnies / agents maritimes des trophées pour leur engagement en 2022 à réduire leurs impacts sur l'environnement.

Dans le cadre de la journée des Jumeaux Numériques du Fleuve, qui mettait les enjeux de transition énergétique sur le devant de la scène, cette cérémonie organisée pour la première fois a permis la remise des 3 trophées suivants :

► Meilleur score environnemental 2022

Le navire THUN VENERN représenté par son agent Worms Services Maritimes et Furetank, armateur suédois qui dispose d'une flotte « Vinga - Serie » de navires imaginés et construits spécifiquement pour une performance énergétique optimale.

► Meilleure évolution du score environnemental entre 2021 et 2022

Le navire ARKLOW BEACH représenté par son agent Docks Maritimes.

► Transport maritime le plus décarboné en 2022

La Goélette AVONTUUR suite à l'escale ayant permis le déchargement d'environ 30 tonnes de cacao, de café et autres produits alimentaires transportés à la voile en provenance de Santa Marta (Colombie) en février 2022.



ZOOM SUR L'ESCALE DU NAVIRE CANOPÉE

Après son escale inaugurale dans le Port de la Lune en octobre, Bordeaux Port accueille désormais chaque mois le Canopée, premier cargo hybride vélique et thermique français, qui achemine les composants de la fusée Ariane 6 vers Kourou en Guyane. Sur le terminal portuaire de Bassens (dernière touchée du navire en Europe avant de rallier la Guyane) sont notamment chargés les « boosters », pièces essentielles à la propulsion de la fusée au décollage. Situés à proximité directe des usines d'ArianeGroup, en Gironde, les terminaux spécialisés de Bordeaux Port permettent le chargement de ces colis exceptionnels, répondant ainsi au défi logistique de l'industriel : un transport efficace et rapide pour assurer le rythme de 12 lancements Ariane 6 par an.

21

**TONNES DE CO₂
ÉVITÉES GRÂCE AU
RACCORDEMENT À
QUAI DES NAVIRES
EN MAINTENANCE/
HIVERNAGE SUR LE
PÔLE NAVAL DES
BASSINS À FLOT**



LE GPMB À L'ORIGINE DE LA CRÉATION DE L'ASSOCIATION BEES-ZIP : Bordeaux Energies Eau Environnement et Synergies en Zones Industrielles et Portuaires

La volonté du GPMB de dessiner une Zone Industrielle Bas-Carbone (ZIBAC) a permis de rassembler un collectif engagé dans la décarbonation. Après plus de 60 réunions de travail organisées en 2023, un projet industriel a vu le jour avec pour objectif principal d'aller au-delà de la Stratégie Nationale Bas-Carbone (SNBC) avec une réduction de 93% des émissions de CO₂ d'ici 2050 par rapport à 2019. Il se concrétise, dans une première étape, par la création de l'association BEES-ZIP dont les membres fondateurs sont le GPMB, Bordeaux Métropole, le groupe EDF, MICHELIN SIMOREP, Heidelberg Materials, TEREKA, SARP Industries Aquitaine.



L'UTILISATION DES SCIENCES ET DE LA R&D POUR PRÉPARER LES TRANSITIONS

Environnement et croisière

En 2023, le projet scientifique CapNavir a livré ses résultats après 1,6 millions de prélèvements et plusieurs mois de travaux. Il s'agissait de caractériser les émissions de particules ultrafines en provenance des paquebots de croisière. Financé par l'ADEME et mené avec plusieurs sociétés expertes sous l'égide d'ATMO Nouvelle-Aquitaine, le CEREMA a pu mesurer les émissions, en particulier les particules fines, lors de 14 passages de paquebots durant l'automne 2021, entre le centre de Bordeaux et le pont Chaban Delmas. Après analyse de 9 types de polluants, les scientifiques ayant mené cette étude, dont le CEREMA, concluent que les impacts sont faibles par rapport à ceux du trafic routier urbain : l'étude « confirme l'impact négligeable des navires de croisière sur la qualité de l'air ».

Partenariats avec l'Université de Bordeaux



Le GPMB a par ailleurs signé un partenariat avec l'Université de Bordeaux pour travailler, entre autres, sur la production d'énergies renouvelables à partir de ressources du territoire ou encore sur la valorisation du CO₂.

Aménagement durable & Biodiversité

GESTION DU FONCIER AGRO-ENVIRONNEMENTAL

Le foncier agro-environnemental du GPMB représente 1400 ha sur les 2500 ha terrestres gérés par le Port de Bordeaux. Ce foncier est occupé par des activités primaires : agriculture, aquaculture, élevage...

Plusieurs secteurs font l'objet de plans de gestion mais le plus emblématique se situe au Verdon où 650 ha de zones humides appartiennent au GPMB.

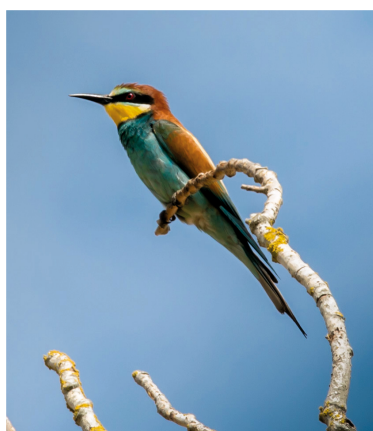
UN PLAN DE GESTION UNIQUE A VU LE JOUR EN COLLABORATION, NOTAMMENT, AVEC LE

Conservatoire du Littoral

AUJOUR'HUI, PLUS DE

1 000 ha

DE ZONES HUMIDES SONT GÉRÉS DE MANIÈRE COHÉRENTE AVEC UN DOUBLE OBJECTIF DE PRÉSERVATION DES ÉCOSYSTÈMES ET DE MAINTIEN DES ACTIVITÉS HUMAINES.



19
hectares



ACCOMPAGNEMENT DES GRANDS PROJETS

En parallèle de la poursuite des études et de la préparation des terrains destinés à être aménagés, l'année 2023 a été marquée par un appui soutenu à plusieurs grands projets d'aménagement.

Ces projets concernent le foncier urbain du Port, dans le secteur situé à l'arrière de la base sous-marine de Bordeaux, avec un ensemble tertiaire d'envergure et surtout l'implantation d'un hôtel de logistique urbaine novateur.

Ils concernent aussi le foncier industriel avec les projets Pure Salmon (ferme d'élevage de saumons) et EDF Renouvelables (ferme photovoltaïque) au Verdon, ainsi que le projet GH2 (électrolyseur de grande capacité) à Ambès.



VALOSED

Dans le cadre du Projet ValoSed (Valorisation des Sédiments de dragage pour des bétons écologiques) et du Consortium Valosed regroupant les Ports de la Rochelle, Bayonne, Bordeaux et le SIBA, Bordeaux Port a accompagné une thèse de l'Université de Bordeaux sur la valorisation des sédiments de dragage non traités dans un composite géopolymérisé. Les recherches ont continué jusqu'en 2023 avec dès l'année prochaine, une campagne béton pour valider les formulations avec des essais à grande échelle et une étude de l'influence de la variabilité des propriétés physico-chimiques des sédiments sur les formulations.



C'EST LA SURFACE DE LA SECONDE FERME AQUACOLE DANS LES MARAIS DU CONSEILLER AU VERDON, SUR LES TERRAINS DU PORT DE BORDEAUX. LES TRAVAUX DE RÉHABILITATION SONT EN COURS ET OFFRIRONT, À TERME, 11 HECTARES DE PLAN D'EAU, NOTAMMENT POUR L'AFFINAGE DES HŪÎTRES.





En 2023, les dragues ANITA CONTI et L'OSTREA ont entretenu l'intégralité des chenaux, voies d'accès et terminaux du Port de Bordeaux.

En complément, en février et mars puis juin 2023, l'ANITA CONTI a réalisé pour le compte du Port de Nantes – Saint Nazaire deux campagnes. Ses interventions se sont localisées au niveau des accès et des terminaux des Ports ainsi qu'au niveau de certaines portions de leurs chenaux.

Par ailleurs, en septembre et octobre 2023, L'OSTREA a réalisé pour le compte des Ports de Nantes – Saint Nazaire, du Havre et de Rouen, une campagne de dragage de leurs différents terminaux ainsi que de leurs accès.

Les chiffres clés du dragage

ANITA CONTI 2023

1

PORT
EXTERNE

399 h
D'ACTIVITÉ
EN MISSION

2

CAMPAGNES
EXTÉRIEURES

71 h

de route
inter-ports

L'OSTREA 2023

3

PORTS
EXTERNES

1

CAMPAGNE
EXTÉRIÈRE

424 h

D'ACTIVITÉ
EN MISSION

135 h

de route
inter-ports

ARRÊT TECHNIQUE QUINQUENNAL DE L'ANITA CONTI

Les marins et les ateliers du Port de Bordeaux (chaudronnerie, mécanique, électricité, charpente ...) ont poursuivi la maintenance des engins de dragage. En juillet 2023, l'Anita Conti a été asséchée dans la forme de radoub n°3 et a bénéficié d'une visite quinquennale intégrant notamment la sortie et la vérification d'une ligne d'arbre, la maintenance des moteurs, d'un réducteur principal et la réparation des hélices.



STRATÉGIE DE DÉVELOPPEMENT DURABLE

Dans le cadre de la GEMAPI (Gestion des Milieux Aquatiques et Protection contre les Inondations), les conventions de transfert des digues de l'Etat, gérées par le Port de Bordeaux, au profit des nouveaux gestionnaires ont été signées. Ces conventions concernent Bordeaux Métropole avec des ouvrages sur la presqu'île d'Ambès et le SYMADIG (Syndicat Mixte pour l'Aménagement des Dignes de la Gironde) avec une digue de protection sur la commune de Blaye.

Le Port de Bordeaux a également poursuivi la mise en place de son Système d'Information Géographique avec la mise en production d'un visualiseur, pour le moment à usage interne. Cet outil permet une mise en commun et une mise en valeur des données détenues dans les différents services du Port (réseaux, occupations parcellaires, plans techniques...).



LES PRINCIPAUX ÉVÉNEMENTS

FÉVRIER-MARS

INTERVENTION DE L'ANITA CONTI À NANTES – SAINT NAZAIRE

1 zone draguée.

Du 21 février au 7 mars 2023, l'ANITA CONTI a réalisé pour le compte du Port de Nantes – Saint Nazaire une campagne d'interventions, au niveau du chenal d'accès situé à en face des terminaux de Montoir et Donges.

FÉVRIER

SIGNATURE DU PLAN DE GESTION UNIQUE

À l'occasion de la journée Mondiale des Zones Humides, le GPMB, le Conservatoire du littoral et le CPIE Médoc (Centre Permanent d'Initiative pour l'Environnement) ont mis en lumière le nouveau Plan de Gestion Unique Marais du Conseiller/Mattes de Paladon, pour la conservation de plus de 1000 ha de zones humides en nord-Médoc.

MARS

SIGNATURE DE LA CONVENTION EDF RENOUVELABLES

Le GPMB et EDF Renouvelables ont signé un accord pour l'implantation d'une centrale photovoltaïque sur le terminal portuaire du Verdon-sur-Mer en Gironde, d'une capacité maximale de 52 MWc.

JUIN

INTERVENTION DE L'ANITA CONTI À NANTES – SAINT NAZAIRE

3 zones draguées.

Du 13 au 20 juin 2023, l'ANITA CONTI a réalisé pour le compte du Port de Nantes – Saint Nazaire une campagne d'interventions, au niveau du chenal d'accès situé à en face des terminaux de Montoir et Donges ainsi que dans les souilles des postes pétroliers de Donges.

SEPTEMBRE

INTERVENTION DE L'OSTREA À NANTES – SAINT NAZAIRE

6 zones draguées.

Du 23 au 30 septembre 2023, L'OSTREA a réalisé pour le compte du Port de Nantes – Saint Nazaire une campagne d'interventions, au niveau du chenal d'accès situé à en face des terminaux de Montoir et Donges, dans la zone d'évitage à proximité de Nantes ainsi que dans les souilles des postes pétroliers de Donges et Chevirié.

REMISE DE MÉDAILLES AUX MARINS DE L'ANITA CONTI

En présence de M. Jean-Philippe Quitot Directeur interrégional de la mer Sud-Atlantique, de Mme Hélène Chancel-Lesueur directrice adjointe

de la DDTM et déléguée à la mer et au littoral de la Gironde, cinq marins du Grand Port Maritime de Bordeaux ont été décorés pour le sauvetage de 2 plaisanciers en juin 2022.



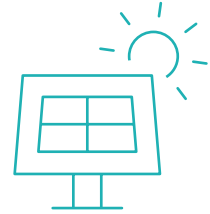
SEPTEMBRE-OCTOBRE

INTERVENTION DE L'OSTREA AU HAVRE ET À ROUEN

11 zones draguées au Havre, 4 zones à Rouen.

Du 30 septembre au 24 octobre 2023, l'OSTREA a réalisé pour le compte du Port du Havre plusieurs interventions localisées au niveau du Port historique, de Port 2000, du Port pétrolier d'Antifer ainsi qu'au niveau de l'écluse de Tancarville située dans l'estuaire de la Seine. Pour le Port de Rouen, ses interventions se sont localisées dans le chenal d'accès, au niveau de l'Engainement et dans le chenal intermédiaire, ainsi que sur la zone d'évitage des terminaux amont.

Port entrepreneur



LE PORT PRODUCTEUR D'ÉNERGIES RENOUVELABLES

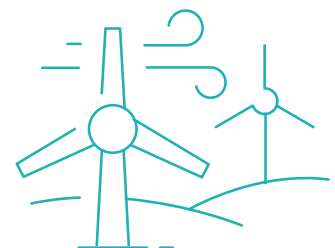
La société **CVE** a posé la première pierre de l'unité de méthanisation qu'elle développe avec le **GPMB**, partenaire et actionnaire, sur un terrain du GPMB situé sur les communes d'Ambarès et de Bassens. Ce projet d'EIT va valoriser près de 25000 tonnes de déchets biosourcés et produire l'équivalent de la consommation de 8 000 habitants en gaz vert.

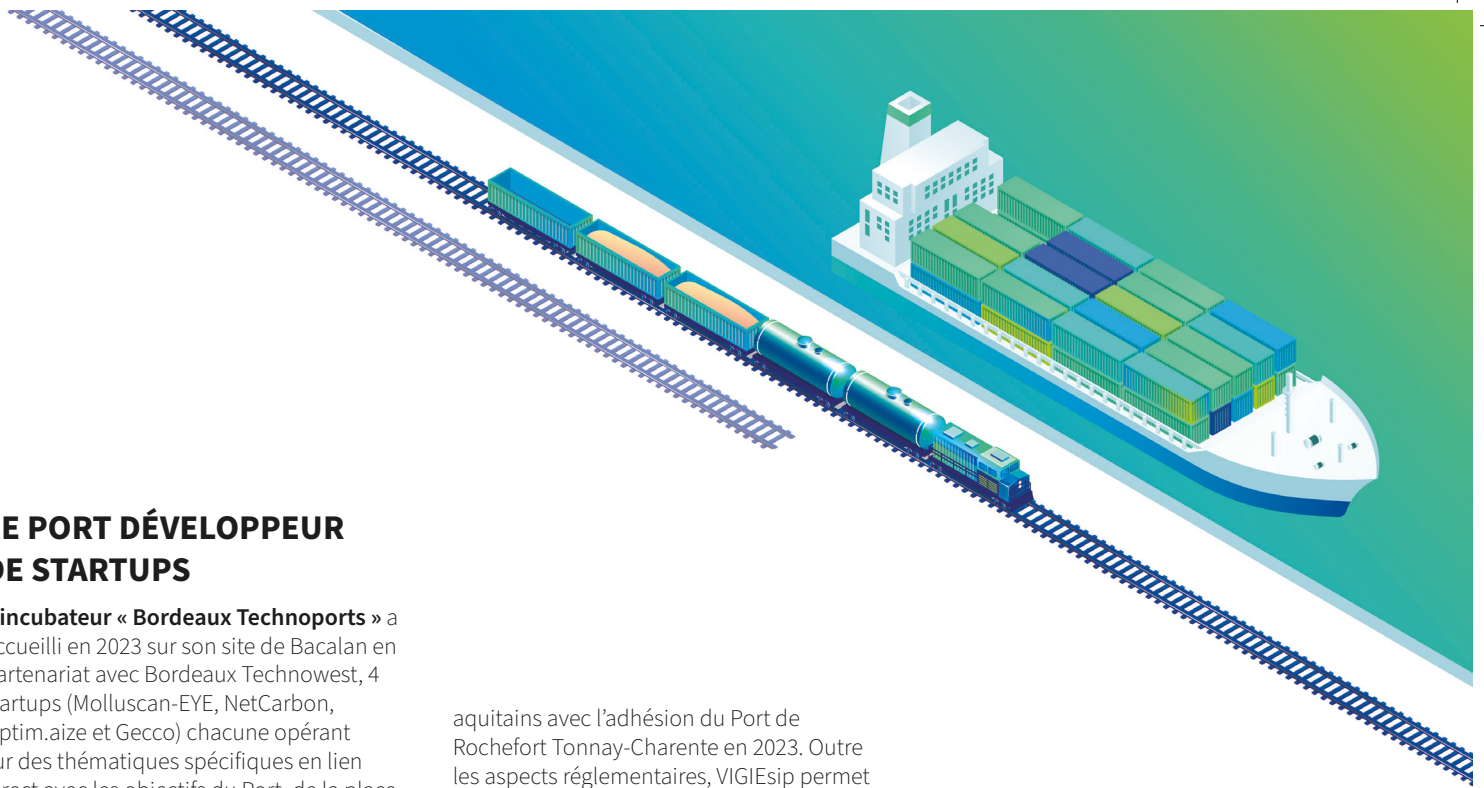
EDF Renewables a été choisi pour développer une ferme photovoltaïque avec le **GPMB** sur un terrain de 45 hectares situé au Verdon. L'électricité produite doit faire l'objet de contrats de vente gré à gré (PPA) avec des industriels recherchant un faible impact carbone ainsi qu'une stabilité et une compétitivité des prix.

Le **GPMB** a été désigné lauréat par **l'ADEME** en avril 2023 (aux côtés des 3 autres Ports néo-aquitains : Bayonne, Rochefort Tonny-Charente et la Rochelle) de l'appel à manifestation d'intérêt (AMI) pour le « développement des infrastructures portuaires métropolitaines permettant de répondre aux besoins de l'industrie de l'éolien flottant ». Plutôt qu'une nouvelle installation dédiée et

unique, le Consortium a promu dans une stratégie industrialo-portuaire capitalisant sur les infrastructures existantes, les complémentarités des Ports régionaux et leur tissu industriel respectif. L'enjeu consiste à pouvoir répondre avec efficacité aux objectifs nationaux et européens de production d'électricité éolienne sur la façade atlantique.

Soutenu par





LE PORT DÉVELOPPEUR DE STARTUPS

L'incubateur « **Bordeaux Technoport** » a accueilli en 2023 sur son site de Bacalan en partenariat avec Bordeaux Technowest, 4 startups (Molluscan-EYE, NetCarbon, Optim.aize et Gecco) chacune opérant sur des thématiques spécifiques en lien direct avec les objectifs du Port, de la place portuaire, des industriels et des collectivités locales. Fort de la réussite de sa première promotion, une deuxième promotion a été sélectionnée par un jury d'experts élargi aux industriels de la Zone Industriale-Portuaire comme Michelin, DPA et Vermilion.

Le GIE **VIGIE Ports**, dont le Port de Bordeaux est le membre fondateur, développe des services portuaires numériques autour de son logiciel VIGIEsip. Il équipe désormais 21 Ports dont l'intégralité des Ports néo-

aquitains avec l'adhésion du Port de Rochefort Tonnay-Charente en 2023. Outre les aspects réglementaires, VIGIEsip permet l'organisation complète d'une escale maritime en intégrant notamment les enjeux de manutention, de coordination des métiers nautiques, de facturation et de statistiques.

Le **GPMB** a signé un partenariat avec l'association **Ferrocampus** soutenue par la Région Nouvelle-Aquitaine pour faire des voies ferroviaires portuaires un lieu d'innovation et d'expérimentation. Un premier engin, la Ferromobile, a ainsi pu être testé sur le terminal du Verdon.



LE PORT CRÉATEUR DES JUMEAUX NUMÉRIQUES DU FLEUVE, LE PREMIER « COMMUN NUMÉRIQUE » D'UN VASTE PATRIMOINE NATUREL EN FRANCE

- ▶ Créateur d'une plateforme générique d'hébergement de communs numériques pouvant mobiliser plus de 100 cœurs de calcul : LISOS
- ▶ Mise en œuvre du modèle morphodynamique GIRONDE XL 3D (estuaire de la Gironde, Garonne, Dordogne) sur 13 832 km²
- ▶ Récompensé par plusieurs prix dont BIM World Paris
- ▶ Animation d'ateliers et accompagnement de découverte



Port, solution multimodale

LE PORT, UNE POLYVALENCE LOGISTIQUE AU SERVICE DU TERRITOIRE

En lien avec la relance des investissements tournés vers la rénovation et la modernisation des accès ferroviaires des terminaux portuaires, le GPMB ambitionne de tripler sa capacité de report modal. Le Port a ainsi orienté une partie de ses efforts d'investissements ferroviaires vers la rénovation de capacités de transbordements rail/route/ fleuve.

LE PORT, VÉRITABLE ACTEUR MULTIMODAL DES TERRITOIRES

L'année 2023 a été marquée par l'émergence d'un nouveau service de report modal tourné vers l'accueil de conteneurs maritimes par train sur le terminal de Bassens. Ce nouveau service en provenance de Vierzon et du Havre participe au renforcement de l'attractivité du GPMB en vue de l'ouverture future d'une deuxième ligne maritime porte-conteneurs.





42

UN RÉSEAU FERRÉ PORTUAIRE (RFP) DE 42 KM DE VOIES FERRÉES



5

INSTALLATIONS TERMINALES EMBRANCHÉES (ITE) CONNECTÉES AU RÉSEAU FERRÉ PORTUAIRE

360 000



TONNES DE MARCHANDISES TRANSPORTÉES PAR TRAIN

4 700

EVP TRANSPORTÉS PAR TRAIN



REPORT MODAL DES VRACS LIQUIDES

LES PRODUITS STOCKÉS PAR DPA À BASSENS SONT RÉ-EXPÉDIÉS PAR WAGONS CITERNES VERS L'HINTERLAND APRÈS AVOIR ÉTÉ DÉCHARGÉS DES NAVIRES PÉTROLIERS, ET ENRICHIS SUR LE SITE GIRONDIN. LES FLUX SONT EN PROGRESSION CONSTANTE.

Le Port dans la cité



FAIRE LA VILLE SUR LE PORT ET LE PORT SUR LA VILLE

Voilà une **ambition collective**, portée par toutes les parties prenantes mais qui comporte également son lot de **défis communs**, auxquels nous sommes tous confrontés pour sa mise en œuvre concrète.

Organisation spatiale ville-port, intégration environnementale, stratégies économiques, gouvernance... le Port de Bordeaux a inscrit dans son projet stratégique la volonté de retrouver une identité portuaire dans les villes. Elle se traduit par des actions concrètes pour faire connaître les activités portuaires, comme lors des Journées du patrimoine ou lors de visites d'écoles sur le terminal de Bassens.



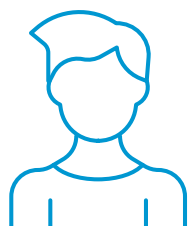
OUVRIR LE PORT : ZOOM SUR LES VISITES PORTUAIRES

À l'occasion des Journées Européennes du Patrimoine, en septembre, le GPMB a offert aux habitants une opportunité unique de découvrir les installations, métiers et savoir-faire portuaires au cœur du quartier Bordeaux Maritime. Avec un parcours proposé autour des quais d'armement et des deux formes de radoub, les visiteurs ont été sensibilisés aux différents usages de ce site portuaire habituellement fermé au public.

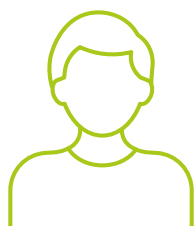
Une visite spéciale a également été organisée au printemps sur la zone portuaire de Bassens et à la capitainerie pour des CM2 de l'école F.Villon de Bassens. L'occasion pour les élèves de poser de nombreuses questions et d'observer sur le terrain tout un univers portuaire fascinant. Cette démarche illustre l'ambition partagée du GPMB et de la ville de Bassens d'ouvrir davantage le Port aux habitants, toujours dans le cadre du projet Le Pavillon - Bordeaux Port Center qui sera prochainement construit à Bordeaux.



Collaborer avec la communauté portuaire afin de développer les visites sur place et montrer aux habitants le quotidien des professionnels du Port



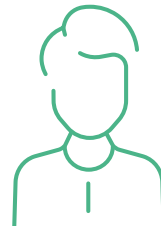
Créer le lien entre les citoyens et leur Port, développer l'idée d'un "citoyen du Port", fier de son Port



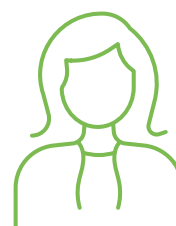
Établir une nouvelle relation durable entre la ville et le Port



Présenter et expliquer le Port, les métiers industrialo-portuaires afin de faire naître des vocations et de partager les valeurs portuaires



Créer un sentiment de communauté, le Port center doit être un lieu qui fédère les idées et permet aux gens de se rencontrer





L'ÉTUDE APPROFONDIE D'ATMO CONFIRME L'IMPACT NÉGLIGEABLE DES NAVIRES DE CROISIÈRE SUR LA QUALITÉ DE L'AIR

Après la première étude menée en 2018, l'objectif de l'étude 2022-2023 était d'approfondir la compréhension de l'impact du Port de Bordeaux sur la qualité de l'air avec une campagne sur 12 mois, prenant en compte les seuils de référence : les normes réglementaires lorsque disponibles, ainsi que les recommandations de l'OMS. En comparaison avec l'étude de 2018, les résultats confirment de manière significative une diminution des concentrations de certains polluants, notamment le NO₂, attribuée en partie à la réduction du trafic routier, au renouvellement du parc automobile et à l'électrification de certains quais dédiés aux navires fluviaux. Plusieurs pics de SO₂ et de NO₂ coïncidant avec des périodes d'escales de paquebots et de vents provenant des quais P124 et P127 ont été observés (pics toutefois très ponctuels et bien inférieurs aux seuils réglementaires), et les concentrations redescendaient rapidement. Des pics sont apparus également hors présence des paquebots, provenant donc d'autres sources. L'étude conclut ainsi que « l'impact des paquebots maritimes et fluviaux est faible sur la qualité de l'air dans les quartiers aux abords du Port. Les émissions urbaines, notamment le trafic routier et le chauffage au bois, sont les principales sources de pollution auxquelles sont exposées les populations. »

ÉTUDE COMPLÈTE ICI >>>



LE PAVILLON - BORDEAUX PORT CENTER A DÉSORMAIS SON SITE WEB

Le Pavillon, lieu d'éducation, d'animation et de rencontres ouvert à tous pour faire découvrir le milieu portuaire et industriel, sortira de terre en 2026. Dans l'attente, de nombreuses actions (visites, expositions, partenariats...) sont déjà mises en place pour recréer un lien entre le Port et les citoyens. Cela passe également par un site web dédié, qui détaille les objectifs de la démarche et permet de se tenir informé de toutes les avancées et actualités du projet. www.lepavillon-bordeauxportcenter.fr



L'association « LE PAVILLON – BORDEAUX PORT CENTER » sera en charge des animations et des contenus du Port center, sa création officielle est prévue en 2024. Les membres fondateurs BORDEAUX MÉTROPOLE, L'UNION MARITIME ET PORTUAIRE DE BORDEAUX et le GPMB sont désormais officiellement lancés dans l'aventure !

SOUS L'ÉGIDE DE L'AIVP 

Pôle naval, maintenance et travaux industriels



LE PORT, AU SERVICE DES USAGERS DU FLEUVE

Le Port de Bordeaux poursuit son développement économique au service des usagers de la rivière. Fort de ses compétences en chaudronnerie, mécanique et énergie, l'établissement a étendu son offre de service en ajoutant le branchement à quai des navires limitant ainsi la consommation d'énergie fossile.

LE PORT, À L'ÉCOUTE DES INDUSTRIELS DE LA MER

La forme 3 devient un élément incontournable de l'industrie du démantèlement de navire. Après 19 chalutiers ayant bénéficié du plan de déconstruction post Brexit, 8 coques désarmées de la Marine Nationale seront déconstruites au Port de Bordeaux. L'infrastructure est reconnue et intégrée dans le cycle des matériaux de seconde vie.

Enfin, le secteur de la construction navale bordelaise développe ses partenariats en intégrant dans ses processus de fin de chantier et de réception client, les quais et formes des Bassins à flot.

24/24



UNE CAPACITÉ DE PROJECTION 24H/24 D'ÉQUIPES HAUTEMENT QUALIFIÉES (BV MARINE ET HLO45 ACIER TOUTES POSITIONS...). LE TEMPS D'IMMOBILISATION À QUAI DES NAVIRES ET LES COÛTS INDUITS SONT RÉDUITS.

+ de **40**
clients

POUR LE PÔLE
NAVAL EN 2023
(BACALAN, BASSINS
À FLOT, BASSENS)



LA RÉPARATION NAVALE AU GPMB EN 2023

64
navires
mis au sec

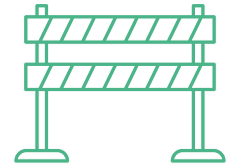
115
NAVIRES À QUAI POUR
DES TRAVAUX À FLOT



240 m

C'EST LA LONGUEUR DE LA FORME DE RADOUB N°3 DE BASSENS, OUTIL D'ASSÈCHEMENT CLASSÉE ICPE POUR LA RÉPARATION NAVALE ET LE DÉMANTÈLEMENT DE NAVIRE

19
chalutiers
déconstruits



10 NAVIRES
PRIS EN
CHARGE

LE PÔLE CHAUDRONNERIE EST INTERVENU SUR UNE DIZAINE DE BATEAUX DE COMMERCE EN ATTENTE DE RÉPARATION, PERMETTANT AINSI LA MISE EN SÉCURITÉ DES NAVIRES EN CAS D'AVARIE CARACTÉRISÉE, DANS LE CADRE DE PRESTATIONS EN URGENCE.



90 TECHNICIENS

QUALIFIÉS DANS LES DOMAINES DE LA CHAUDRONNERIE, MÉCANIQUE, ÉLECTRICITÉ ET ASSÈCHEMENT AU SERVICE DES NAVIRES.

Données techniques et financières 2023

+5%

UNE FORTE PROGRESSION DU CHIFFRE D'AFFAIRES

Le Port de Bordeaux, c'est aussi une activité de services en forte hausse.

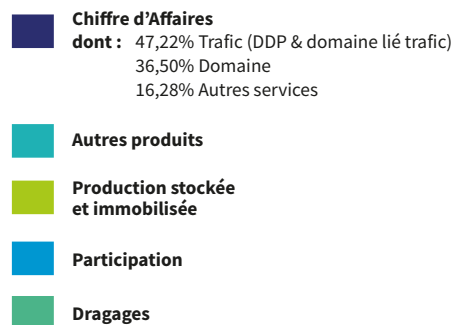
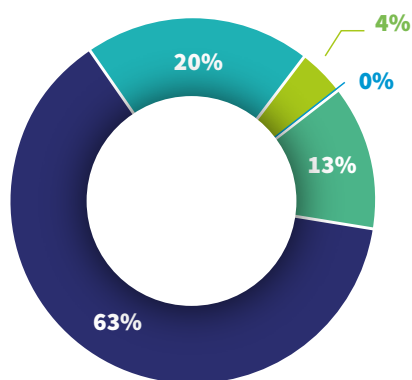
En dehors du trafic portuaire et de la gestion de son foncier le Port de Bordeaux fournit également des travaux et des prestations accessoires à hauteur de plus de 6 M d'€.

Ces prestations concernent tous les secteurs d'activité du Port :

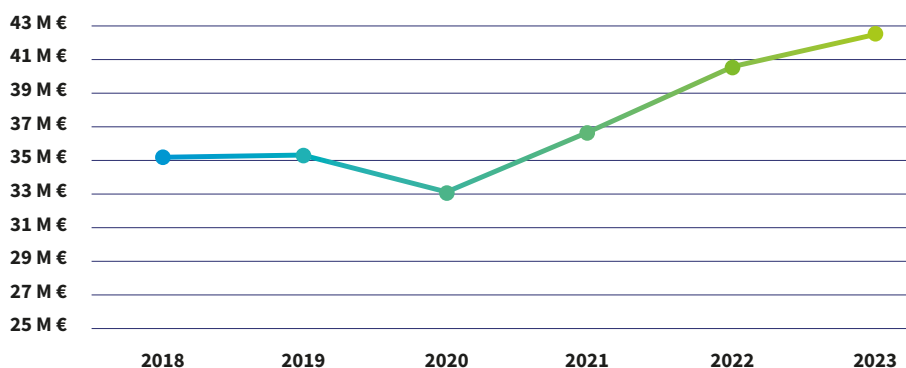
- ▶ Des travaux des ateliers pour des clients externes
- ▶ De la maintenance pour notre filiale BOP
- ▶ Des campagnes de dragages extérieures à l'estuaire de la Gironde
- ▶ Mais aussi des services aux usagers du Port de plaisance ou encore les prestations de notre restaurant d'entreprise.

Des produits et un chiffre d'affaires en progression constante

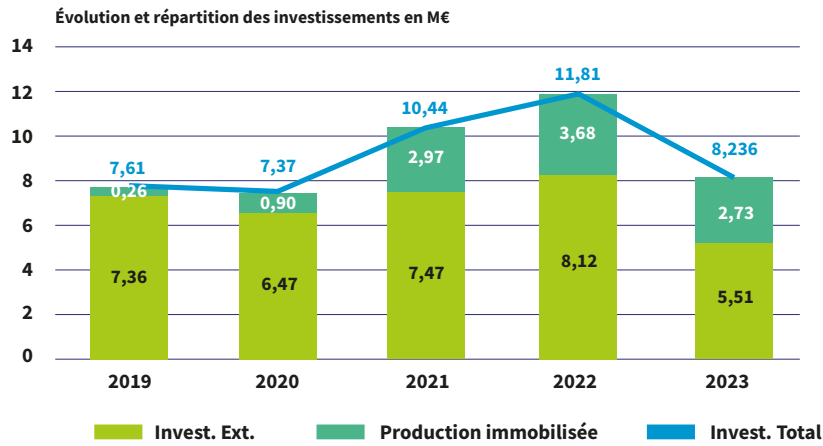
68,2 M€ PRODUITS



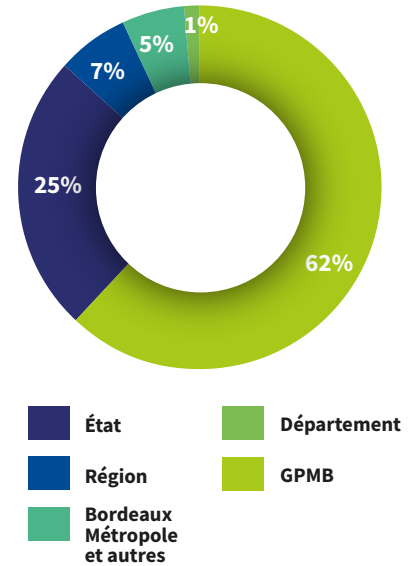
Progression du chiffre d'affaires



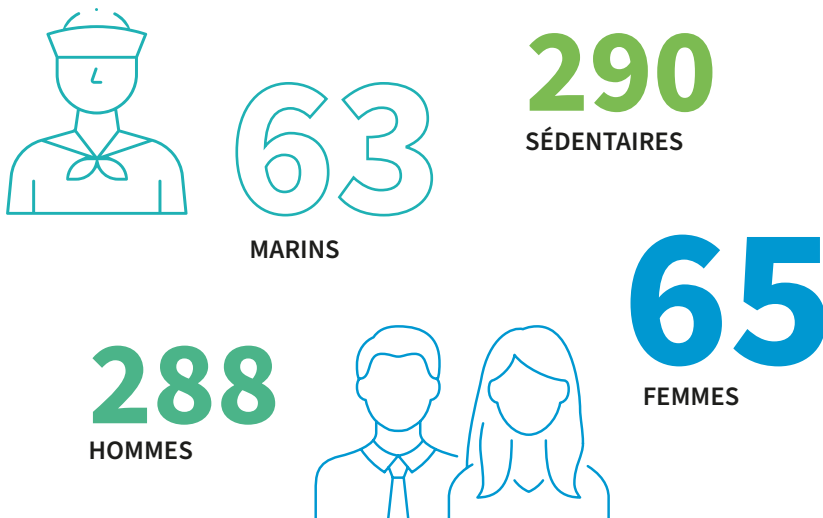
Des investissements au service de la fiabilité et de la performance du Port



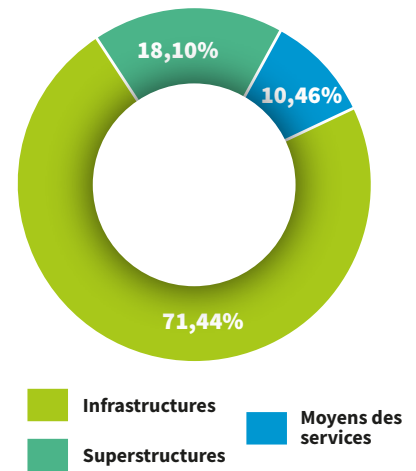
Financement des investissements



Des femmes et des hommes au service de la communauté portuaire



Ventilation des investissements





**GRAND PORT
MARITIME DE BORDEAUX**

152 Quai de Bacalan
CS 41320
33 082 BORDEAUX CEDEX

postoffice@bordeaux-port.fr
www.bordeaux-port.fr

